

成婚白書

～ 2018年度版 ～

成婚者6,344名の分析

株式会社IBJ

1. 典型的な成婚者
2. 年齢層別の成婚者像
3. 「年齢」と「成婚しやすさ」
4. 「学歴」と「成婚しやすさ」
5. 「年収」と「成婚しやすさ」
6. 「その他要素」と「成婚しやすさ」

典型的な成婚者

典型的な成婚者像（全国）

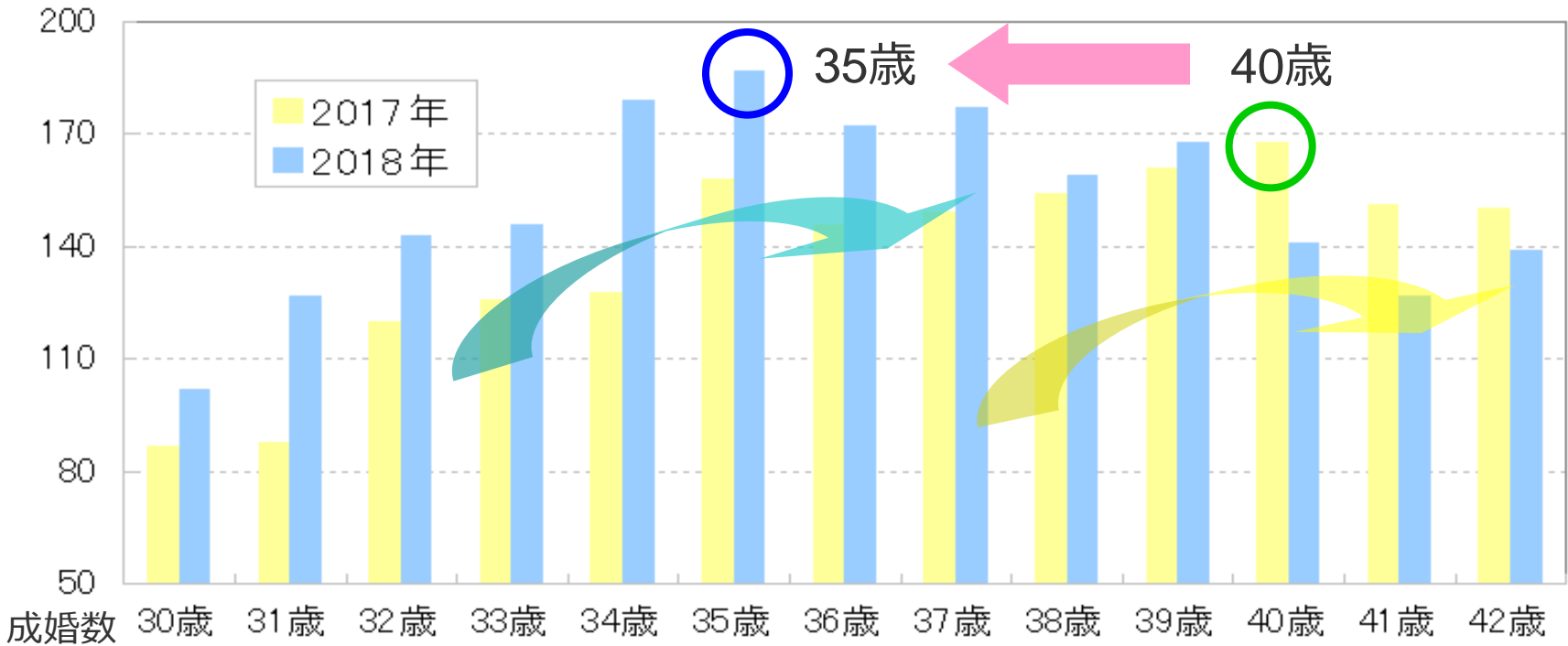
平均値	年齢	在籍日数	申込数	申受数	見合い回数	交際日数	年収(万円)
男性成婚者	39.5	479.3	128.7	127.3	20.0	139.2	709
女性成婚者	35.4	406.6	67.7	116.2	14.0	139.5	—

中央値	年齢	在籍日数	申込数	申受数	見合い回数	交際日数	年収(万円)
男性成婚者	39	312	45	47	12	128	600-700
女性成婚者	35	278	28	70	9	128	—

最頻値	年齢	在籍日数	申込数	申受数	見合い回数	交際日数	年収(万円)
男性成婚者	35	180~210	0~9	0~9	5~9	90~120	500~600
女性成婚者	34	180~210	0~9	10~19	5~9	90~120	—

最頻値（最も頻繁に出てくる値）を見ると、成婚者は男女とも6~7ヶ月程度の在籍期間であることから、最初の3ヶ月でお相手を見つけ（お見合い回数5~9回）、その後3ヶ月の交際で成婚退会していることがわかる。

30代男性の成婚年齢の変化（全国）



男性	30歳	31歳	32歳	33歳	34歳	35歳	36歳	37歳	38歳	39歳	40歳	41歳	42歳
2017年	87	88	120	126	128	158	146	149	154	161	168	151	150
2018年	102	127	143	146	179	187	172	177	159	168	141	127	139

2017年の成婚実数と比較すると、2017年度は40歳の成婚者が最も多く（次いで35歳、38歳）、2018年度は35歳の成婚者が最も多い（次いで34歳、37歳）。男性成婚者の若年化が進んだ。

典型的な成婚者像（関東）

平均値	年齢	在籍日数	申込数	申受数	見合い回数	交際日数	年収(万円)
男性成婚者	39.5	455.0	152.4	148.0	23.0	130.8	758
女性成婚者	35.3	378.0	79.0	132.0	15.7	131.0	—

中央値	年齢	在籍日数	申込数	申受数	見合い回数	交際日数	年収(万円)
男性成婚者	39	303	55	60	14	120	600~700
女性成婚者	35	259	35	80	11	120	—

最頻値	年齢	在籍日数	申込数	申受数	見合い回数	交際日数	年収(万円)
男性成婚者	34	150~180	0~9	0~9	5~9	90~120	500~600
女性成婚者	34	180~210	0~9	20~29	5~9	90~120	—

全国平均及び他エリアの平均値を比較すると、男女とも在籍日数・交際日数が短いことから、成婚までのサイクルが短いエリアといえる。また、男性の年収は平均値では他エリアより100万円ほど高いが、最頻値で見ると他エリアと同じ500~600万円。超高年収の「外れ値（大きく外れた値）」が平均値を押し上げていると考えられ、特別な高年収がなくとも十分成婚に繋がっていると言える。

典型的な成婚者像（東海）

平均値	年齢	在籍日数	申込数	申受数	見合い回数	交際日数	年収(万円)
男性成婚者	38.8	506.3	92.3	43.6	13.4	150.1	663
女性	35.0	438.0	32.5	98.8	11.8	153.3	—

中央値	年齢	在籍日数	申込数	申受数	見合い回数	交際日数	年収(万円)
男性成婚者	38	344	40	18	8	138	600~700
女性成婚者	34	300	14	72	8	142	—

最頻値	年齢	在籍日数	申込数	申受数	見合い回数	交際日数	年収(万円)
男性成婚者	35	240~270	0~9	0~9	5~9	120~150	500~600
女性成婚者	35	210~240	0~9	20~29	5~9	120~150	—

最頻値に見られるように、全国に比べ在籍日数・交際日数は長い。また、男性が申込み、女性が受ける傾向が強いのは、東海エリアにおける男女バランスによるものと考えられる。

（参考）

活動会員における男性比率は、関東47%、**東海60%**、関西42%と東海は男性が多い

典型的な成婚者像（関西）

平均値	年齢	在籍日数	申込数	申受数	見合い回数	交際日数	年収(万円)
男性成婚者	39.8	531.0	127.1	173.5	21.4	153.2	644.0
女性成婚者	35.6	457.6	77.0	120.8	14.1	151.3	—

中央値	年齢	在籍日数	申込数	申受数	見合い回数	交際日数	年収(万円)
男性成婚者	39	334	44	78	14	143	500~600
女性成婚者	35	324	33	72	9	140	—

最頻値	年齢	在籍日数	申込数	申受数	見合い回数	交際日数	年収(万円)
男性成婚者	33	240~270	0~9	0~9	5~9	90~120	500~600
女性成婚者	34	180~210	0~9	30~39	5~9	90~120	—

在籍日数に見られるように、成婚までの活動期間が最も長くかかっているのが関西エリアとなる。また、最頻値に見られるように、全国・他エリアと比べ成婚男性の年齢は相対的に若い。その他、成婚女性の申受数が最も多いのが関西エリアであることから、他エリアに比べて男性の申込みが一定の女性会員に集中している可能性もある。

年齢層別の成婚カップル像

年齢層別の成婚者像（全国_男性）

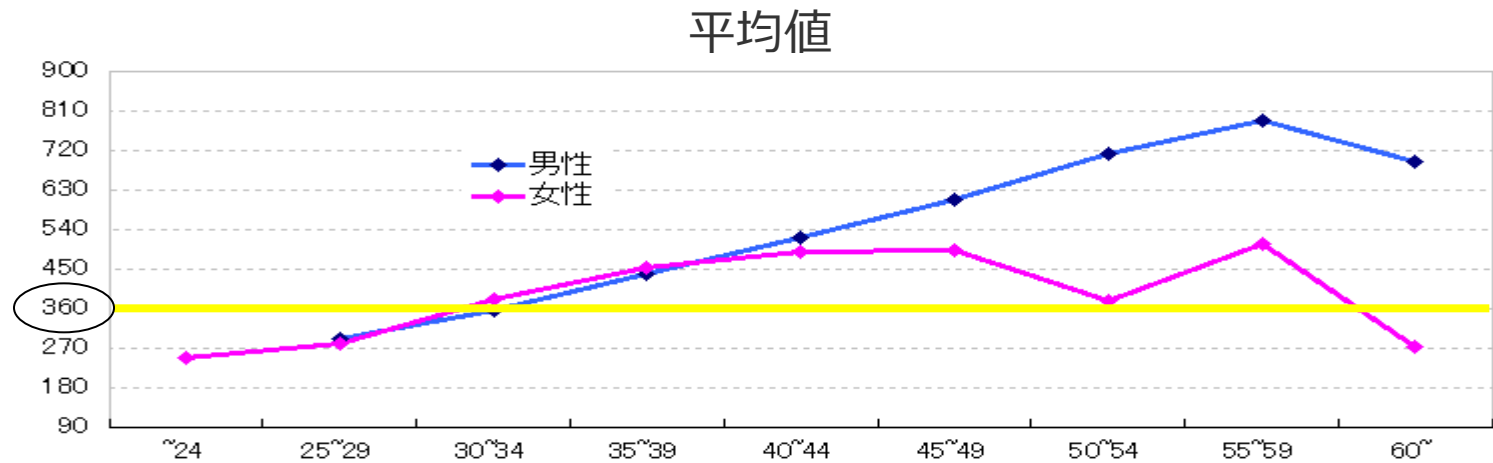
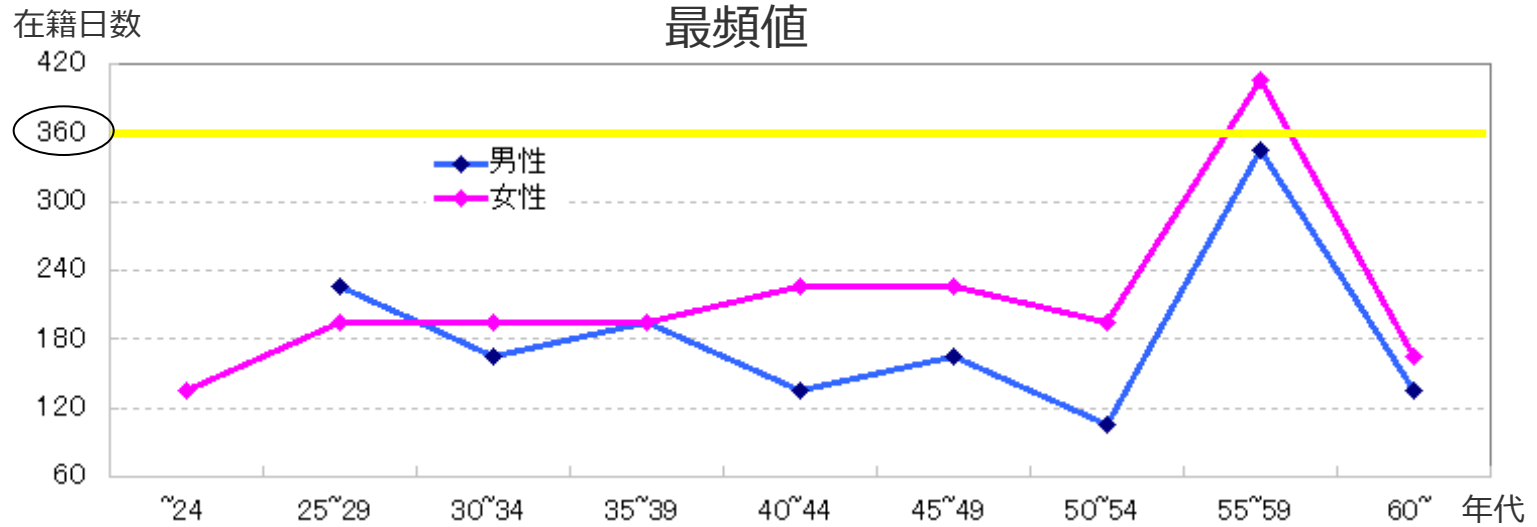
男性 成婚者	在籍期間			お見合い回数			交際期間			お相手の年齢			年齢差		
	平均	中間	最頻	平均	中間	最頻	平均	中間	最頻	平均	中間	最頻	平均	中間	最頻
~24	-	-	-	-	-	-	-	-	-	-	-	-	-	-	-
25~29	290	245	210~ 240	11	8	5~9	134	119	90~ 120	28.1	28.0	28.0	0.1	0.0	0.0
30~34	356	263	150~ 180	16	10	5~9	137	127	90~ 120	30.1	30.0	29.0	1.8	2.0	0.0
35~39	439	311	180~ 210	19	12	5~9	140	132	90~ 120	33.1	33.0	34.0	3.9	4.0	4.0
40~44	522	357	120~ 150	23	14	5~9	142	132	90~ 120	36.9	37.0	38.0	5.0	5.0	6.0
45~49	607	392	150~ 180	23	12	5~9	145	127	90~ 120	40.2	40.0	40.0	6.4	6.0	6.0
50~54	711	371	90~ 120	22	14	5~9	134	114	60~ 90	43.7	44.0	42.0	7.8	8.0	10.0
55~59	789	359	330~ 360	30	16	5~9	121	114	60~ 90	48.1	48.0	46.0	8.9	9.0	8.0
60~	695	305	120~ 150	19	10	5~9	101	76	60~ 90	54.9	52.5	51.0	10.3	10.0	6.0

年齢を重ねるにつれ、成婚するまでの期間が長引く傾向がある。また、若い世代ほどお相手（女性）との年齢差は少なく、60代を除き10歳差未満であることから、男性側は若いころは同世代を求め、年齢を重ねると自分よりも若い相手を求めることが窺える。エリアごとの「年齢層別の成婚者像（男）」は13Pより。

年齢層別の成婚者像（全国_女性）

女性 成婚者	在籍期間			お見合い回数			交際期間			お相手の年齢			年齢差		
	平均	中間	最頻	平均	中間	最頻	平均	中間	最頻	平均	中間	最頻	平均	中間	最頻
~24	247	238	120~ 150	7	5	1~4	136	106	90~ 120	31.0	29.0	29.0	-7.6	-6.0	-6.0
25~29	281	216	180~ 210	10	8	1~4	134	125	90~ 120	32.4	32.0	31.0	-4.5	-4.0	-2.0
30~34	381	275	180~ 210	14	10	5~9	142	132	190~ 120	35.9	36.0	35.0	-3.8	-4.0	-4.0
35~39	452	305	180~ 210	15	9	5~9	142	132	90~ 120	41.1	41.0	42.0	-4.3	-4.0	-4.0
40~44	490	344	210~ 240	15	10	5~9	143	126	90~ 120	45.7	45.0	45.0	-4.2	-4.0	-4.0
45~49	491	333	210~ 240	14	9	5~9	135	125	60~ 90	50.0	50.0	50.0	-3.9	-3.0	-6.0
50~54	377	237	180~ 210	11	6	1~4	103	90	60~ 90	57.0	56.0	54.0	-5.4	-5.0	-1.0
55~59	508	365	390~ 420	11	9	1~4	117	121	120~ 150	59.2	60.0	65.0	-2.6	-3.5	-6.0
60~	273	222	150~ 180	5	5	5~9	104	116	120~ 150	64.9	65.0	69.0	-0.3	-1.0	-1.0

男性同様、年齢を重ねるにつれ在籍期間は長引き、交際期間は50代から減少に転じる傾向がある。年齢差は男性と真逆で世代が上がるにつれ年齢差は縮まる。このことから、女性は若い世代ほど年齢差を気にせず、年齢を重ねるごとに近い年代を求める傾向がある。エリアごとの「年齢層別の成婚者像（男）」は14Pより。



いずれも成婚までの期間が年齢に応じて長引くことを示している。

年齢層別の成婚者像（関東_男性）

男性 成婚者	在籍期間			お見合い回数			交際期間			お相手の年齢			年齢差		
	平均	中間	最頻	平均	中間	最頻	平均	中間	最頻	平均	中間	最頻	平均	中間	最頻
~24	-	-	-	-	-	-	-	-	-	-	-	-	-	-	-
25~29	250	223	180~ 210	13	10	5~9	125	113	90~ 120	28.0	28.0	29.0	1.8	1.0	0.0
30~34	334	251	150~ 180	17	11	5~9	128	118	90~ 120	31.0	31.0	32.0	1.4	1.0	0.0
35~39	410	299	120~ 150	21	14	5~9	135	125	90~ 120	33.0	33.0	34.0	3.8	4.0	5.0
40~44	523	354	120~ 150	28	16	5~9	135	126	90~ 120	37.0	37.0	38.0	4.9	5.0	5.0
45~49	518	332	150~ 180	26	14	5~9	125	112	90~ 120	40.0	40.0	40.0	6.7	7.0	6.0
50~54	744	395	180~ 210	28	17	5~9	135	115	60~ 90	43.0	43.0	41.0	8.2	9.0	10.0
55~59	814	358	330~ 360	45	17	5~9	111	110	90~ 120	47.0	46.0	46.0	10.3	9.5	8.0
60~	799	388	750~ 780	37	20	20~ 24	92	65	30~ 60	51.0	51.0	51.0	12.8	12.0	6.0

年齢層別の成婚者像（関東女性）

女性 成婚者	在籍期間			お見合い回数			交際期間			お相手の年齢			年齢差		
	平均	中間	最頻	平均	中間	最頻	平均	中間	最頻	平均	中間	最頻	平均	中間	最頻
~24	240	179	150~ 180	8	5	5~9	94	91	90~ 120	30.0	29.0	29.0	-6.4	-6.5	-5.0
25~29	290	212	120~ 150	12	9	5~9	127	116	90~ 120	32.0	32.0	31.0	-4.6	-4.0	-5.0
30~34	336	245	120~ 150	15	11	5~9	131	122	90~ 120	36.0	35.0	34.0	-3.5	-3.0	-5.0
35~39	434	292	180~ 210	18	11	5~9	135	126	90~ 120	41.0	41.0	39.0	-4.4	-4.0	-5.0
40~44	468	311	210~ 240	17	11	5~9	135	119	90~ 120	46.0	46.0	44.0	-4.3	-4.0	-6.0
45~49	400	271	180~ 210	13	9	5~9	120	103	90~ 120	50.0	49.0	50.0	-3.3	-3.0	-2.0
50~54	303	205	120~ 150	13	8	1~4	107	99	30~ 60	58.0	58.0	54.0	-6.4	-6.0	-1.0
55~59	393	287	—	11	11	15~ 19	105	106	—	59.0	60.0	61.0	-2.7	-3.5	-6.0
60~	233	233	—	5	5	5~9	103	103	—	65.0	65.0	65.0	-2.5	-2.5	—

年齢層別の成婚者像（東海_男性）

男性成婚者	在籍期間			お見合い回数			交際期間			お相手の年齢			年齢差		
	平均	中間	最頻	平均	中間	最頻	平均	中間	最頻	平均	中間	最頻	平均	中間	最頻
~24	-	-	-	-	-	-	-	-	-	-	-	-	-	-	-
25~29	327	277	240~ 270	8	5	1~4	148	146	90~ 120	28.0	28.0	29.0	-0.4	0.0	0.0
30~34	378	282	180~ 210	12	8	5~9	144	131	90~ 120	30.0	30.0	29.0	1.9	2.0	2.0
35~39	484	336	270~ 300	14	9	5~9	154	145	120~ 150	33.0	33.0	35.0	3.8	4.0	6.0
40~44	570	289	240~ 270	16	9	1~4	152	139	120~ 150	37.0	37.0	39.0	4.8	5.0	3.0
45~49	755	576	210~ 240	13	11	5~9	162	145	60~ 90	41.0	41.0	41.0	5.3	5.0	4.0
50~54	679	362	210~ 240	10	7	5~9	134	119	60~ 90	48.0	47.0	51.0	4.8	6.0	6.0
55~59	532	373	-	15	17	20~ 24	134	127	-	49.0	50.0	57.0	5.6	4.0	-
60~	513	410	-	10	7	1~4	107	88	~30	53.0	52.0	-	11.6	14.0	17.0

年齢層別の成婚者像（東海 女性）

女性 成婚者	在籍期間			お見合い回数			交際期間			お相手の年齢			年齢差		
	平均	中間	最頻	平均	中間	最頻	平均	中間	最頻	平均	中間	最頻	平均	中間	最頻
~24	225	238	-	3	3	1~4	153	119	-	31.0	30.0	30.0	-7.7	-6.0	-6.0
25~29	285	248	240~ 270	9	7	1~4	148	143	120~ 150	32.0	32.0	32.0	-4.1	-3.5	-1.0
30~34	422	329	210~ 240	12	9	5~9	155	145	120~ 150	36.0	36.0	32.0	-4.2	-4.0	-4.0
35~39	467	326	210~ 240	14	9	5~9	160	144	120~ 150	40.0	40.0	40.0	-3.0	3.0	-2.0
40~44	478	389	180~ 210	10	8	5~9	155	145	150~ 180	45.0	45.0	42.0	-3.3	-3.0	-4.0
45~49	861	394	120~ 150	15	10	10~ 14	133	123	60~ 90	49.0	48.0	46.0	-2.8	-1.5	0.0
50~54	583	433	-	12	8	1~4	132	126	150~ 180	54.0	55.0	55.0	-1.9	-2.0	1.0
55~59	648	242	-	11	5	1~4	128	119	-	56.0	55.0	0.0	0.8	1.0	-
60~	249	249	-	1	1	-	177	177	-	62.0	62.0	62.0	1.0	1.0	-

年齢層別の成婚者像（関西 男性）

男性成婚者	在籍期間			お見合い回数			交際期間			お相手の年齢			年齢差		
	平均	中間	最頻	平均	中間	最頻	平均	中間	最頻	平均	中間	最頻	平均	中間	最頻
~24	-	-	-	-	-	-	-	-	-	-	-	-	-	-	-
25~29	318	239	150~ 180	12	10	5~9	144	119	90~ 120	28.0	28.0	28.0	0.1	0.0	0.0
30~34	370	280	210~ 240	18	12	5~9	150	135	120~ 150	30.0	30.0	28.0	0.1	0.0	0.0
35~39	498	362	180~ 210	26	16	5~9	154	148	120~ 150	33.0	33.0	33.0	2.0	2.0	3.0
40~44	538	338	240~ 270	22	16	5~9	153	143	90~ 120	37.0	37.0	36.0	4.1	4.0	4.0
45~49	730	430	240~ 270	26	14	5~9	171	156	90~ 120	40.0	40.0	39.0	5.2	5.0	7.0
50~54	816	490	210~ 240	19	15	25~ 29	147	142	150~ 180	44.0	45.0	48.0	7.3	7.5	4.0
55~59	900	517	120~ 150	20	21	1~4	132	133	60~ 90	49.0	46.0	45.0	9.0	11.5	12.0
60~	711	253	120~ 150	10	5	1~4	119	131	120~ 150	60.0	60.0	69.0	6.5	6.0	2.0

年齢層別の成婚者像（関西 女性）

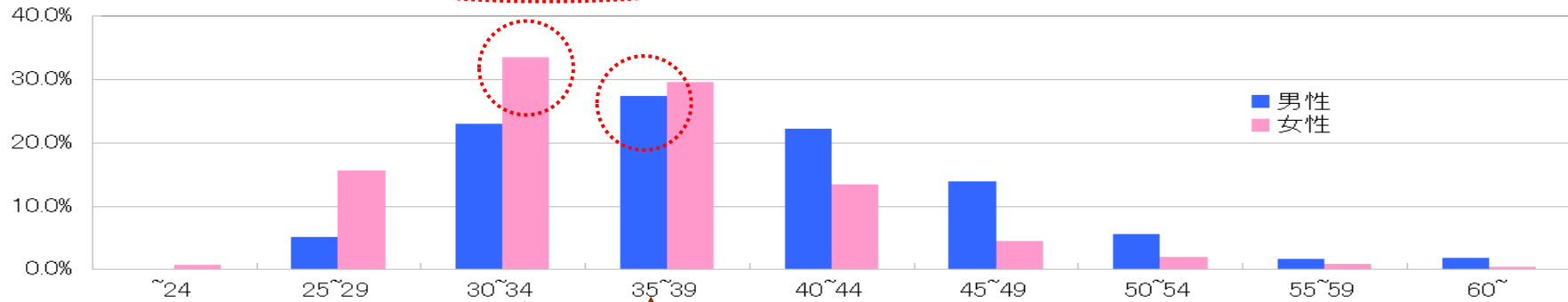
女性成婚者	在籍期間			お見合い回数			交際期間			お相手の年齢			年齢差		
	平均	中間	最頻	平均	中間	最頻	平均	中間	最頻	平均	中間	最頻	平均	中間	最頻
~24	272	281	360~ 390	8	8	15~ 19	182	167	-	33.0	29.0	29.0	-9.7	-6.0	-6.0
25~29	276	219	150~ 180	10	8	5~9	137	126	90~ 120	32.0	32.0	30.0	-4.4	-4.0	-3.0
30~34	450	345	180~ 210	16	9	5~9	158	145	120~ 150	36.0	36.0	35.0	-4.1	-4.0	-3.0
35~39	489	314	180~ 210	13	9	5~9	150	140	90~ 120	42.0	42.0	40.0	-5.0	-5.0	-4.0
40~44	281	432	300~ 330	17	12	5~9	162	150	90~ 120	46.0	46.0	45.0	-4.3	-4.0	-3.0
45~49	568	379	360~ 390	16	9	5~9	163	142	120~ 150	52.0	52.0	52.0	-5.0	-4.0	-4.0
50~54	426	294	180~ 210	12	5	1~4	100	72	60~ 90	53.0	54.0	54.0	-3.6	-2.0	2.0
55~59	609	386	360~ 390	12	9	1~4	126	112	90~ 120	62.0	64.0	65.0	-4.5	-6.0	-6.0
60~	698	204	150~ 180	6	4	1~4	95	100	120~ 150	65.0	66.0	-	0.1	-1.0	-1.0

「年齢」と「成婚しやすさ」

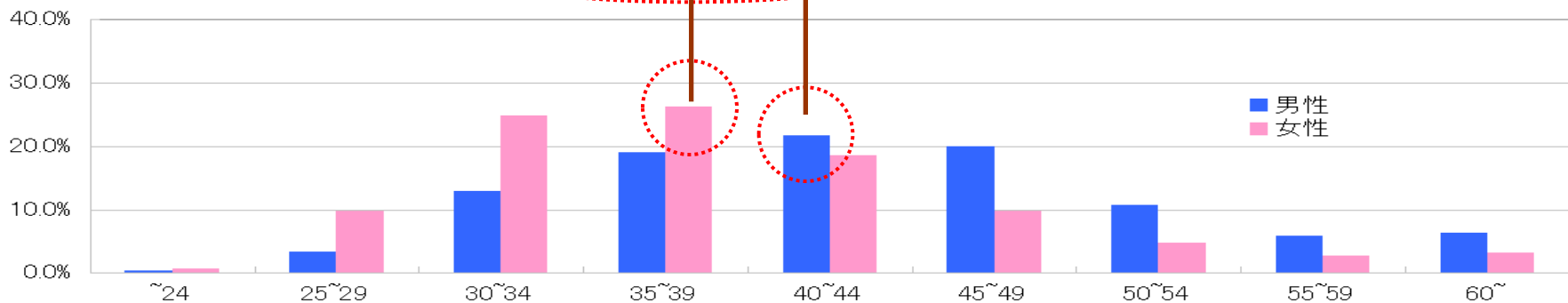
(※) 「成婚しやすさ」とは活動会員数における各年代の比率を分母とし、
成婚者における各年代の比率を分子として表したものです（100%が平均）

成婚者と活動会員の年齢分布（全国）

成婚者	~24	25~29	30~34	35~39	40~44	45~49	50~54	55~59	60~
男性成婚者	0.0%	5.0%	22.9%	27.4%	22.2%	13.8%	5.5%	1.6%	1.7%
女性成婚者	0.7%	15.5%	33.5%	29.5%	13.4%	4.4%	1.9%	0.8%	0.4%



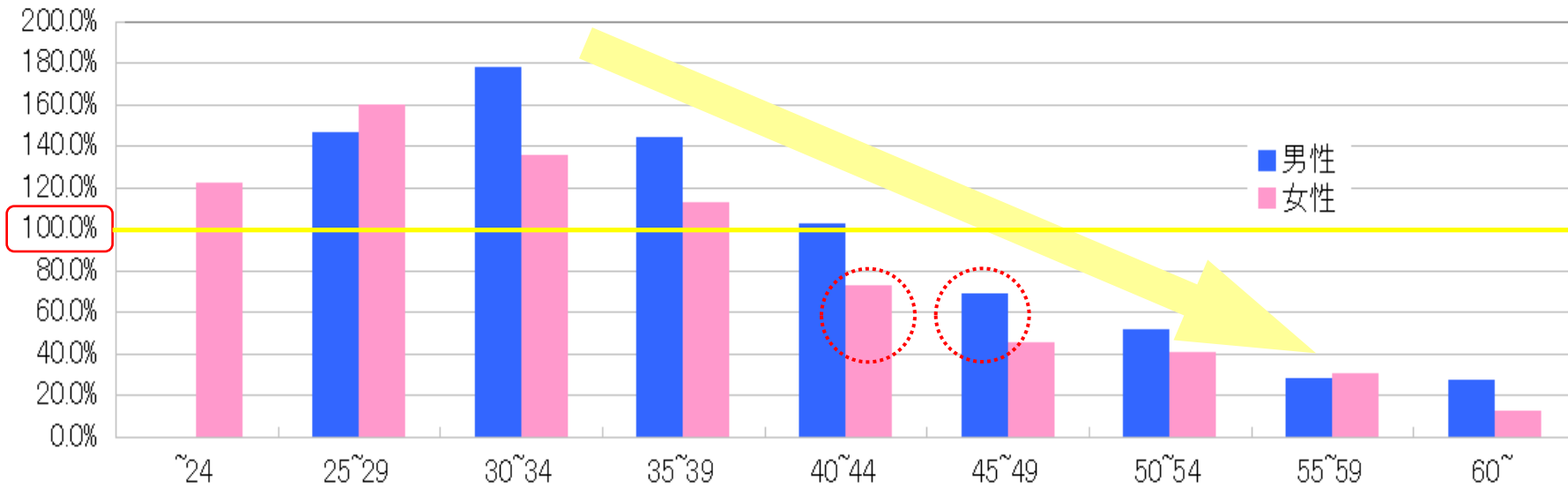
活動会員	~24	25~29	30~34	35~39	40~44	45~49	50~54	55~59	60~
男性会員	0.3%	3.4%	12.9%	19.1%	21.7%	20.0%	10.7%	5.8%	6.3%
女性会員	0.6%	9.7%	24.8%	26.2%	18.5%	9.7%	4.7%	2.7%	3.2%



活動会員の年齢分布に対し（下段グラフ）、成婚者の年齢分布のピークは若年寄りになる（上段）。

年齢と「成婚しやすさ(※)」 (全国)

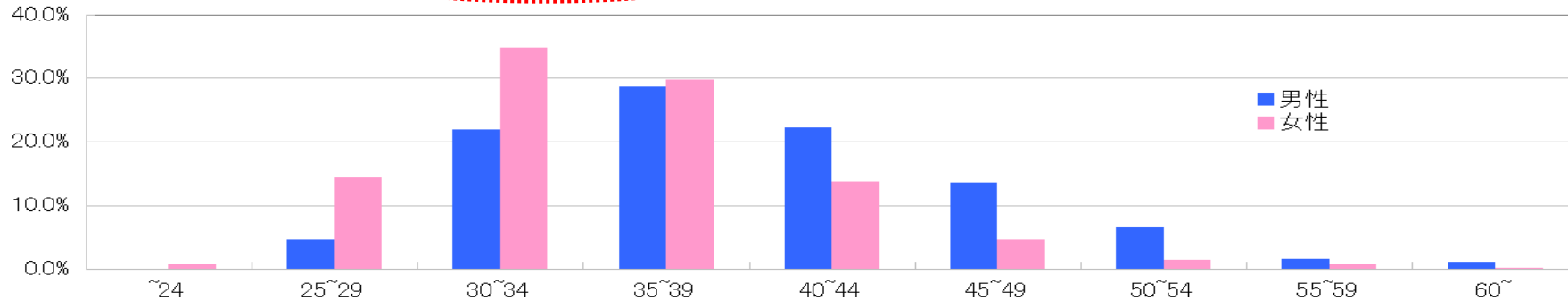
年齢	~24	25~29	30~34	35~39	40~44	45~49	50~54	55~59	60~
男性	0.0%	146.1%	178.2%	143.7%	102.3%	69.1%	51.5%	27.7%	27.2%
女性	122.4%	160.0%	135.1%	112.5%	72.4%	45.5%	40.2%	30.0%	12.6%



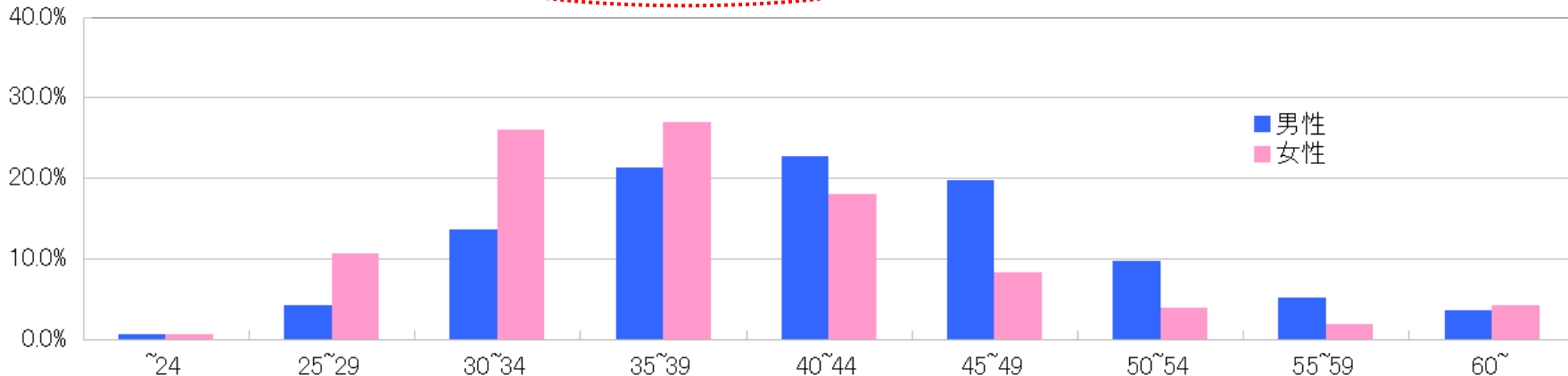
「成婚のしやすさ」に置き換えると、男女とも年齢を重ねるごとに、相対的に「成婚しにくく」なっているのがわかる。一般的に、女性は年齢と共に成婚しにくくなると言われるが、男性も同様である。男性は40代後半から100%（平均）を割り込み、女性は40代前半から100%（平均）を割り込む。エリアごとの年齢と「成婚のしやすさ」は次項より。

成婚者と活動会員の年齢分布（関東）

成婚者	~24	25~29	30~34	35~39	40~44	45~49	50~54	55~59	60~
男性成婚者	—	4.7%	21.9%	28.6%	22.2%	13.5%	6.5%	1.5%	1.0%
女性成婚者	0.7%	14.3%	34.8%	29.7%	13.7%	4.6%	1.3%	0.7%	0.1%



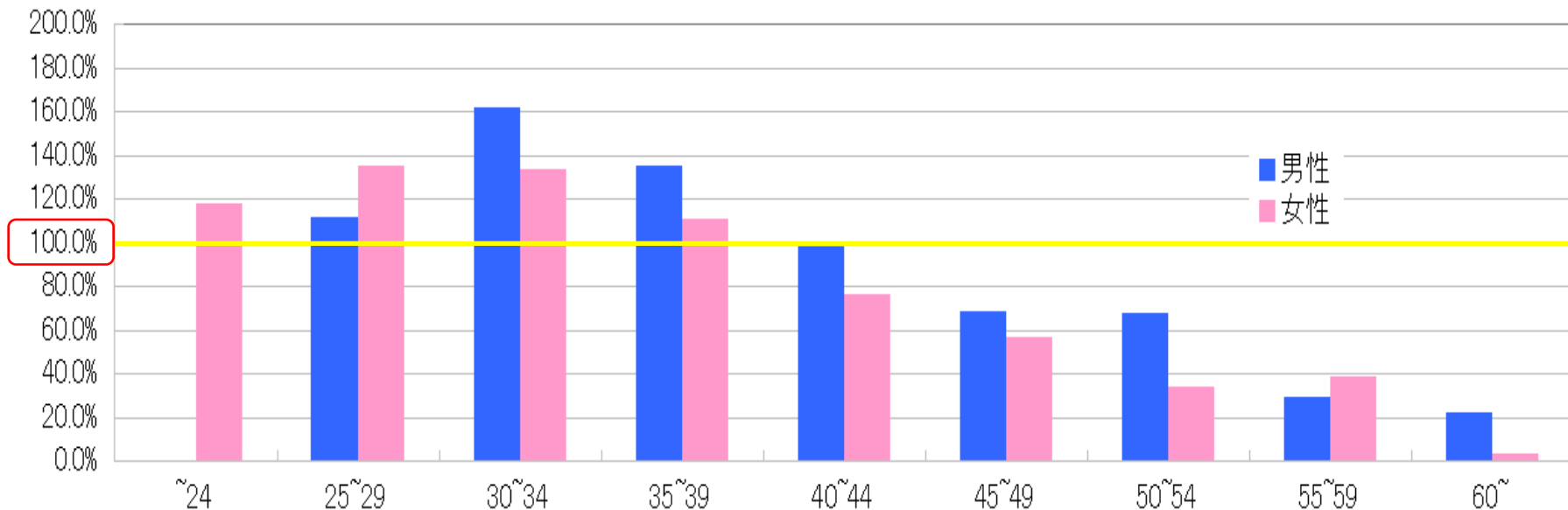
活動会員	~24	25~29	30~34	35~39	40~44	45~49	50~54	55~59	60~
男性会員	0.5%	4.2%	13.6%	21.2%	22.6%	19.7%	9.7%	5.1%	3.5%
女性会員	0.6%	10.6%	26.0%	26.9%	17.9%	8.2%	3.9%	1.8%	4.1%



下段の通り、活動会員に占める割合は男性40代前半、女性は30代後半が最も高いが、成婚者に占める割合は男性30代後半、女性30代前半が最も高い。（上段）

年齢と「成婚しやすさ」 (関東)

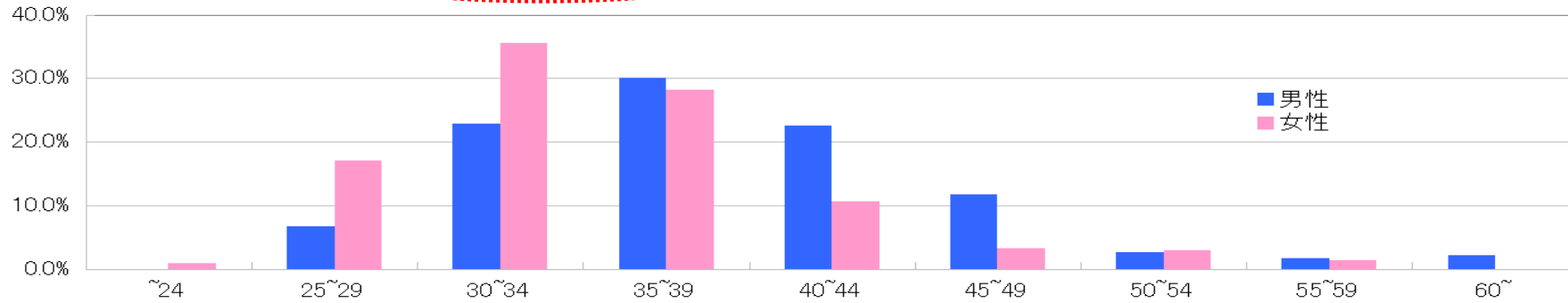
年齢	~24	25~29	30~34	35~39	40~44	45~49	50~54	55~59	60~
男性	0.0%	111.8%	161.8%	135.0%	98.1%	68.5%	67.4%	28.9%	22.2%
女性	117.6%	135.1%	133.9%	110.6%	76.4%	56.4%	33.9%	38.3%	3.4%



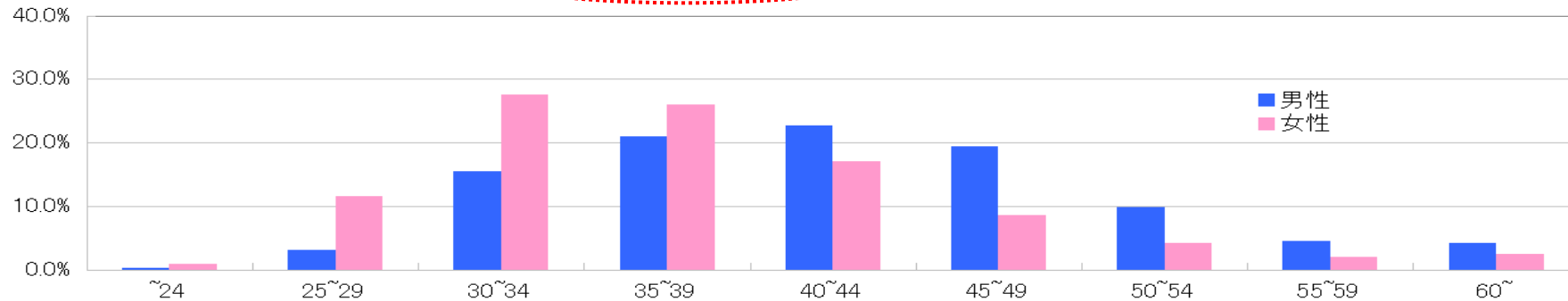
男女とも40代から100% (平均) を割り込む。また、前項の全国と比べ、50代前半男性の「成婚しやすさ」により、男性の下降曲線はなだらかになる一方で、50代前半の男女の「成婚しやすさ」の乖離が大きい。

成婚者と活動会員の年齢分布（東海）

成婚者	~24	25~29	30~34	35~39	40~44	45~49	50~54	55~59	60~
男性成婚者	—	6.6%	22.8%	30.0%	22.5%	11.7%	2.6%	1.6%	2.1%
女性成婚者	0.8%	17.0%	35.6%	28.2%	10.6%	3.2%	2.9%	1.3%	0.0%



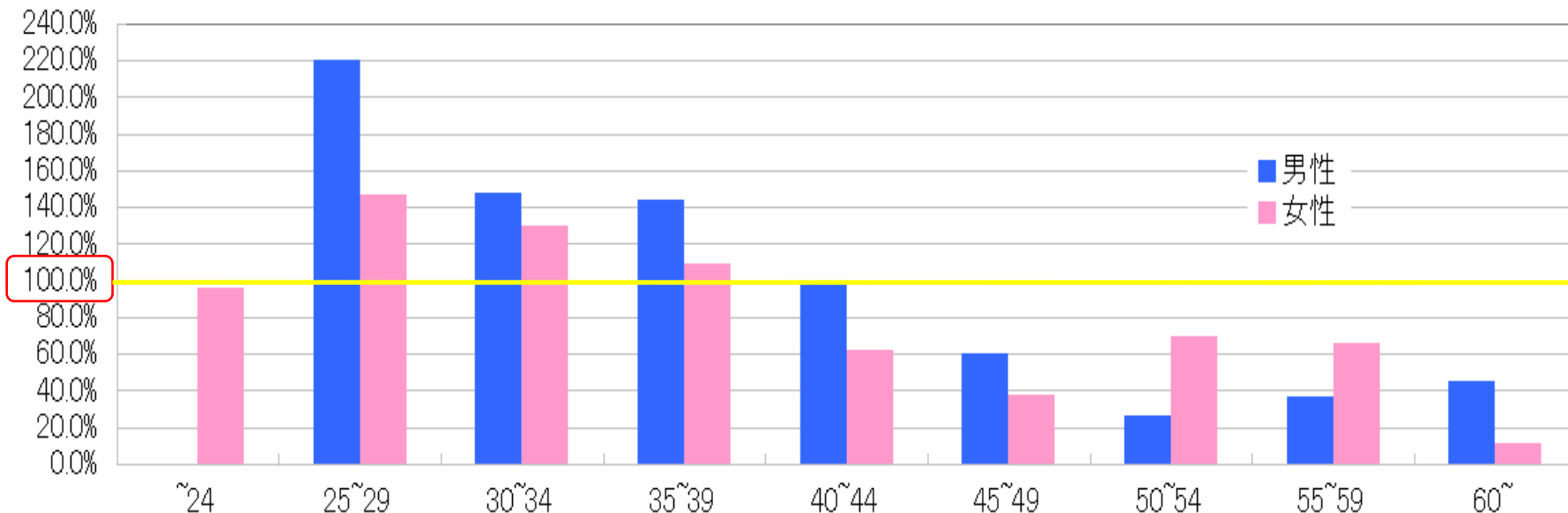
活動会員	~24	25~29	30~34	35~39	40~44	45~49	50~54	55~59	60~
男性会員	0.2%	3.0%	15.4%	20.9%	22.6%	19.4%	9.8%	4.5%	4.2%
女性会員	0.8%	11.6%	27.5%	25.9%	17.1%	8.6%	4.2%	2.0%	2.4%



下段の通り、活動会員に占める割合は男性40代前半、女性は30代前半が最も多いが、成婚者に占める割合は男性30代後半、女性30代前半が多い。（上段）

年齢と「成婚しやすさ」 (東海)

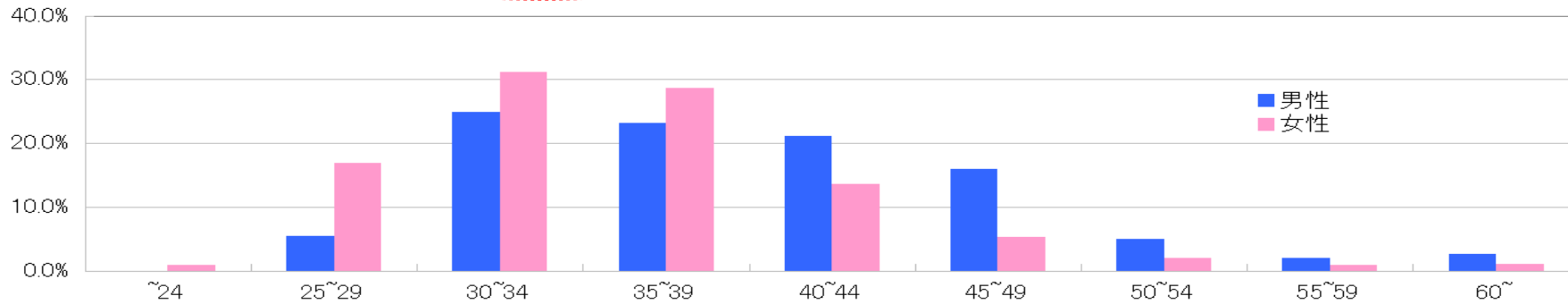
年齢	~24	25~29	30~34	35~39	40~44	45~49	50~54	55~59	60~
男性	0.0%	220.2%	147.9%	143.7%	99.7%	60.5%	26.3%	36.5%	44.7%
女性	95.9%	147.1%	129.8%	109.0%	62.3%	37.1%	69.1%	65.7%	11.3%



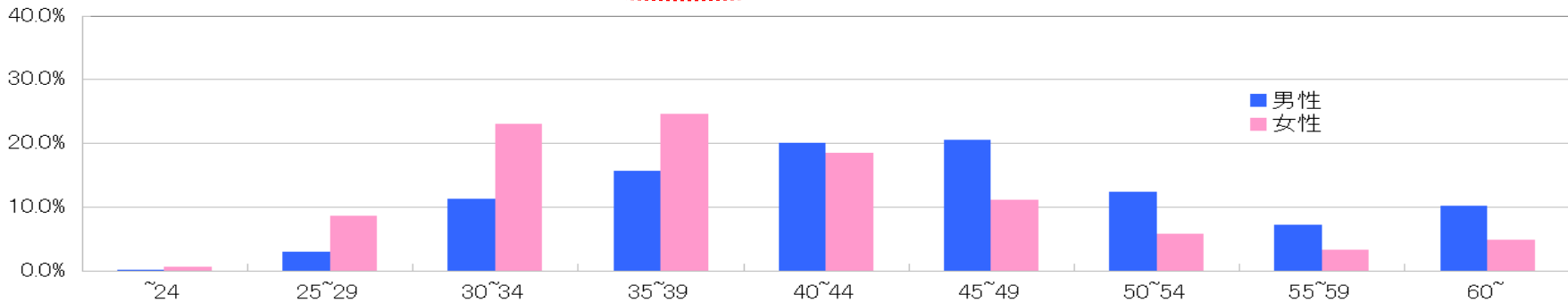
20代男性の「成婚のしやすさ」は母数が少ないこともあり突出。また、前項の全国と比べ、50代女性の「成婚しやすさ」は同年代の男性と逆転している。エリア別でも東海の特徴であり、会員数における男女比（男性60%）が影響していると思われる。

成婚者と活動会員の年齢分布（関西）

成婚者	~24	25~29	30~34	35~39	40~44	45~49	50~54	55~59	60~
男性成婚者	—	5.4%	24.9%	23.1%	21.1%	15.9%	5.0%	2.0%	2.6%
女性成婚者	0.8%	16.9%	31.1%	28.6%	13.5%	5.2%	1.9%	0.8%	1.1%



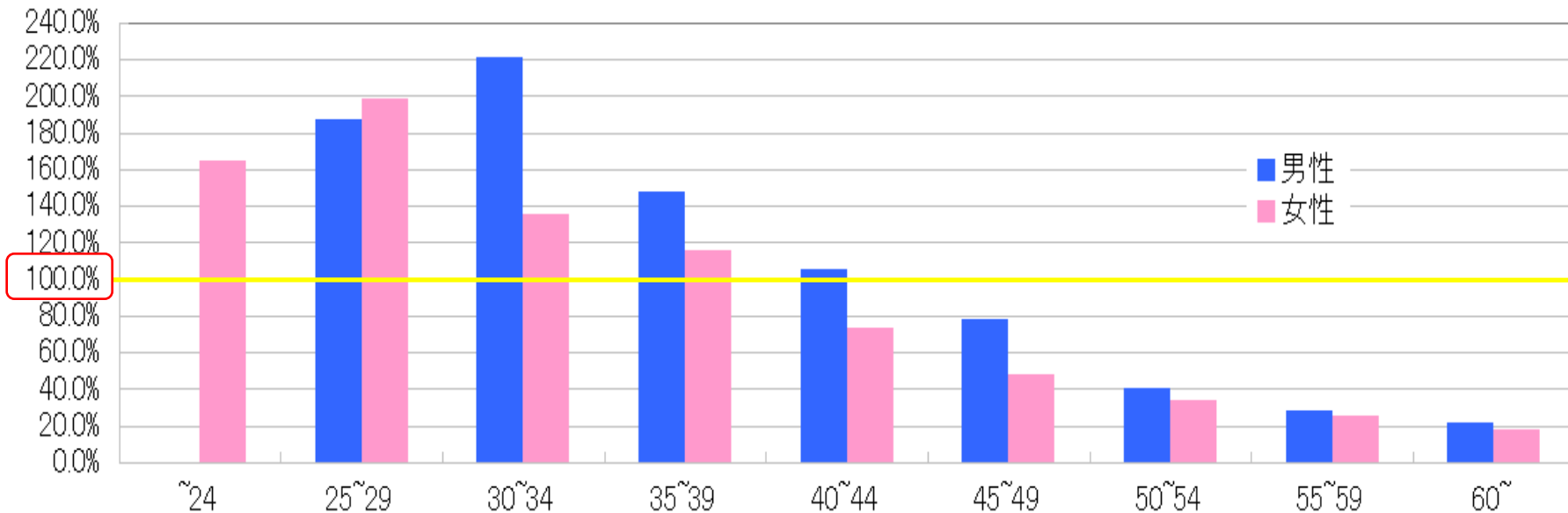
活動会員	~24	25~29	30~34	35~39	40~44	45~49	50~54	55~59	60~
男性会員	0.1%	2.9%	11.3%	15.6%	20.0%	20.5%	12.4%	7.1%	10.2%
女性会員	0.5%	8.5%	23.0%	24.6%	18.5%	11.0%	5.7%	3.3%	4.8%



下段の通り、活動会員に占める割合は男性40代後半、女性は30代後半が最も多いが、成婚者に占める割合は男女とも30代前半が最も多い。（上段）

年齢と「成婚しやすさ」 (関西)

年齢	~24	25~29	30~34	35~39	40~44	45~49	50~54	55~59	60~
男性	0.0%	187.2%	221.3%	148.1%	105.3%	77.8%	40.0%	28.3%	21.3%
女性	164.5%	198.7%	135.2%	116.1%	73.0%	47.6%	33.9%	24.9%	17.3%



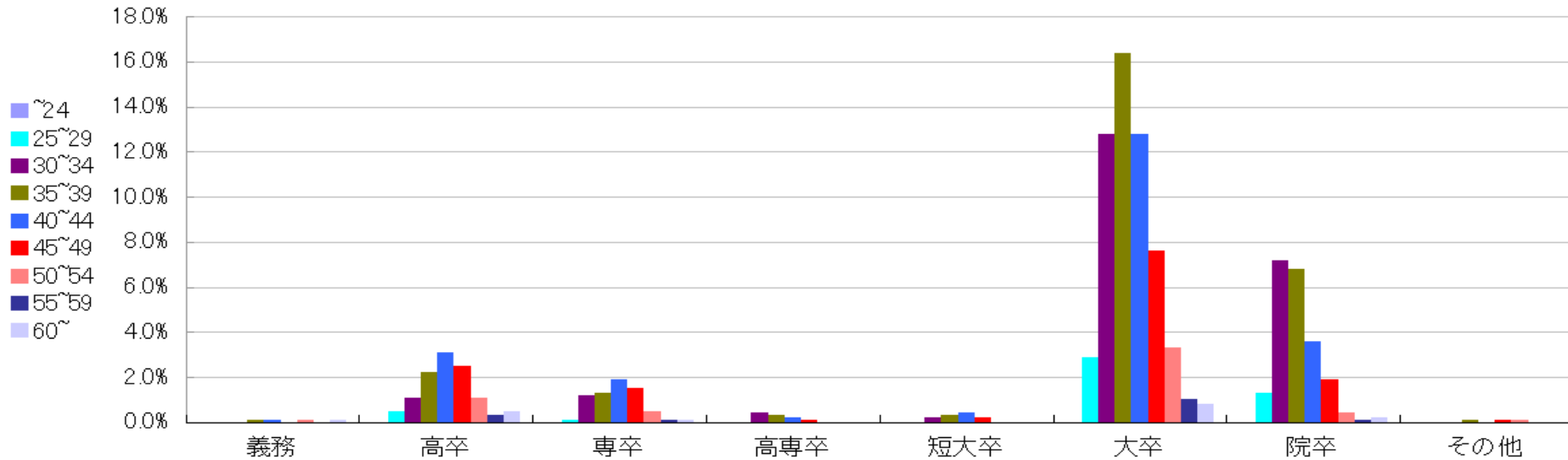
男女とも下降曲線がもっとも急であることから、他エリアに比べて、若い世代のほうが「より成婚しやすい」と言える。

「学歴」と「成婚しやすさ」

(※) 「成婚しやすさ」とは活動会員数における各年代の各学歴比率を分母とし、
成婚者における各年代の各学歴比率を分子として表したものです（100%が平均）

学歴×年齢 成婚者構成比 (全国_男性)

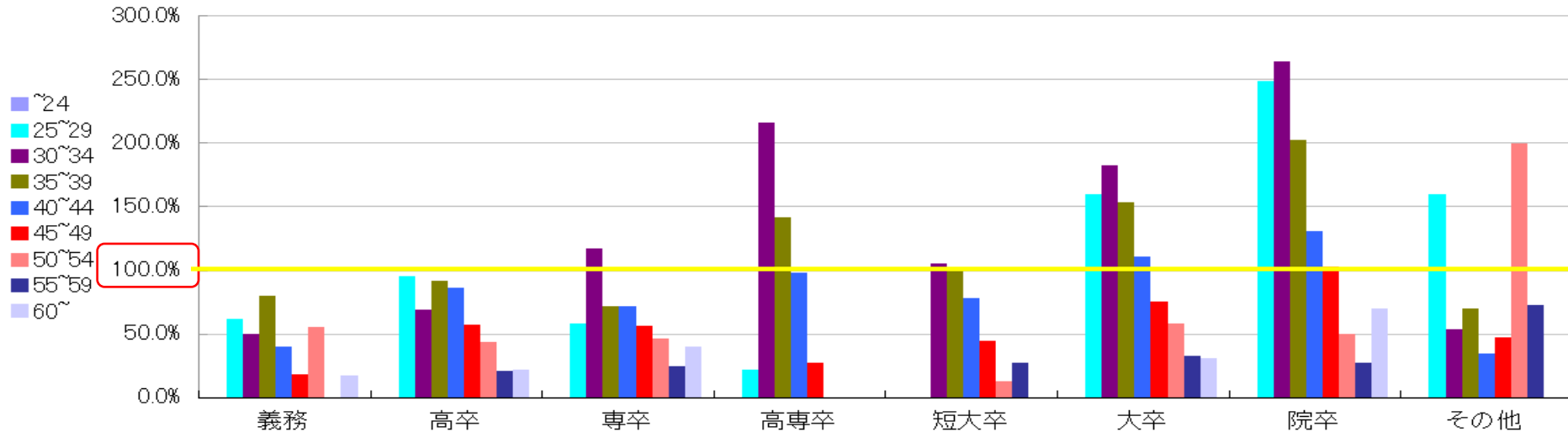
学歴	義務	高卒	専卒	高専卒	短大卒	大卒	院卒	その他
~24	0.0%	0.0%	0.0%	0.0%	0.0%	0.0%	0.0%	0.0%
25~29	0.0%	0.5%	0.1%	0.0%	0.0%	2.9%	1.3%	0.0%
30~34	0.0%	1.1%	1.2%	0.4%	0.2%	12.8%	7.2%	0.0%
35~39	0.1%	2.2%	1.3%	0.3%	0.3%	16.4%	6.8%	0.1%
40~44	0.1%	3.1%	1.9%	0.2%	0.4%	12.8%	3.6%	0.0%
45~49	0.0%	2.5%	1.5%	0.1%	0.2%	7.6%	1.9%	0.1%
50~54	0.1%	1.1%	0.5%	0.0%	0.0%	3.3%	0.4%	0.1%
55~59	0.0%	0.3%	0.1%	0.0%	0.0%	1.0%	0.1%	0.0%
60~	0.1%	0.5%	0.1%	0.0%	0.0%	0.8%	0.2%	0.0%
合計	0.4%	11.3%	6.8%	1.0%	1.1%	57.5%	21.5%	0.4%



おおよそ、男性の60%が大卒、20%が院卒、10%が高卒。

学歴×年齢 成婚しやすさ (全国_男性)

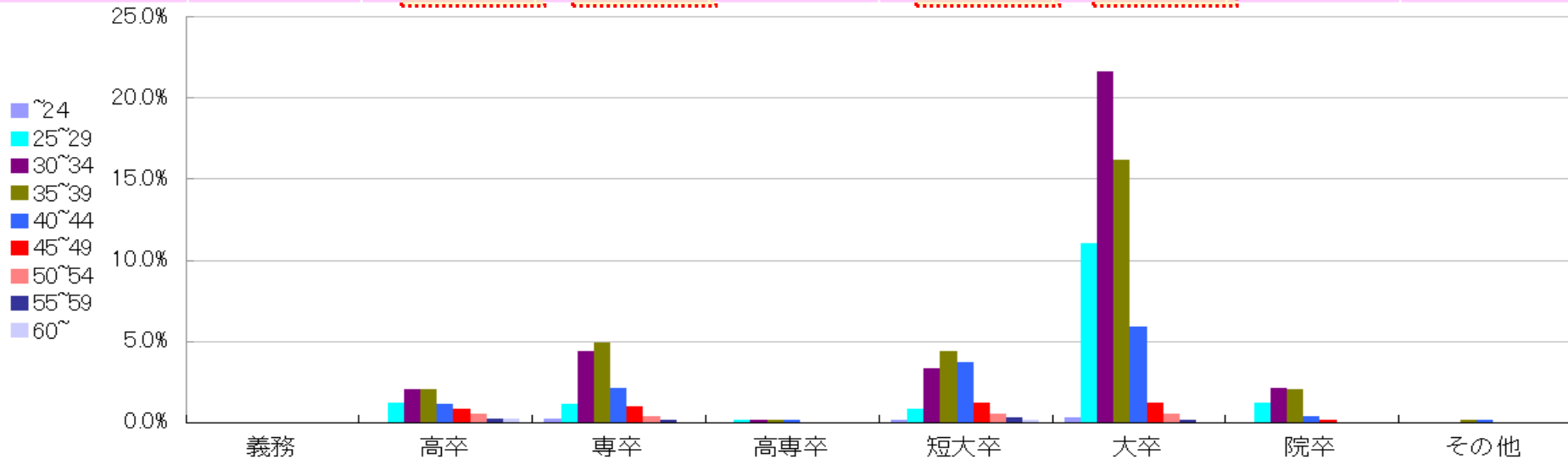
学歴	義務	高卒	専卒	高専卒	短大卒	大卒	院卒	その他
~24	-	-	-	-	-	-	-	-
25~29	61.5%	94.8%	58.1%	21.6%	0.0%	<u>159.1%</u>	<u>248.0%</u>	<u>159.8%</u>
30~34	50.0%	68.8%	<u>116.6%</u>	<u>216.0%</u>	<u>105.2%</u>	<u>181.9%</u>	<u>263.4%</u>	53.3%
35~39	79.9%	91.1%	71.2%	<u>141.0%</u>	99.9%	<u>152.8%</u>	<u>201.7%</u>	69.5%
40~44	40.0%	86.0%	71.2%	97.9%	77.6%	<u>110.5%</u>	<u>130.9%</u>	34.7%
45~49	18.2%	57.0%	55.8%	26.6%	44.4%	74.9%	<u>102.4%</u>	47.0%
50~54	55.1%	43.1%	45.7%	0.0%	12.3%	58.0%	50.0%	<u>199.8%</u>
55~59	0.0%	20.4%	24.5%	0.0%	26.6%	32.2%	26.9%	72.7%
60~	17.4%	21.9%	40.0%	0.0%	0.0%	30.4%	70.1%	0.0%
全体	32.0%	59.6%	65.5%	70.8%	56.4%	<u>109.0%</u>	<u>169.4%</u>	63.2%



総じて、男性においては高学歴なほど「成婚しやすい」と言える。
特に、年代が上がる程、学歴が求められる傾向である。

学歴×年齢 成婚者構成比 (全国_女性)

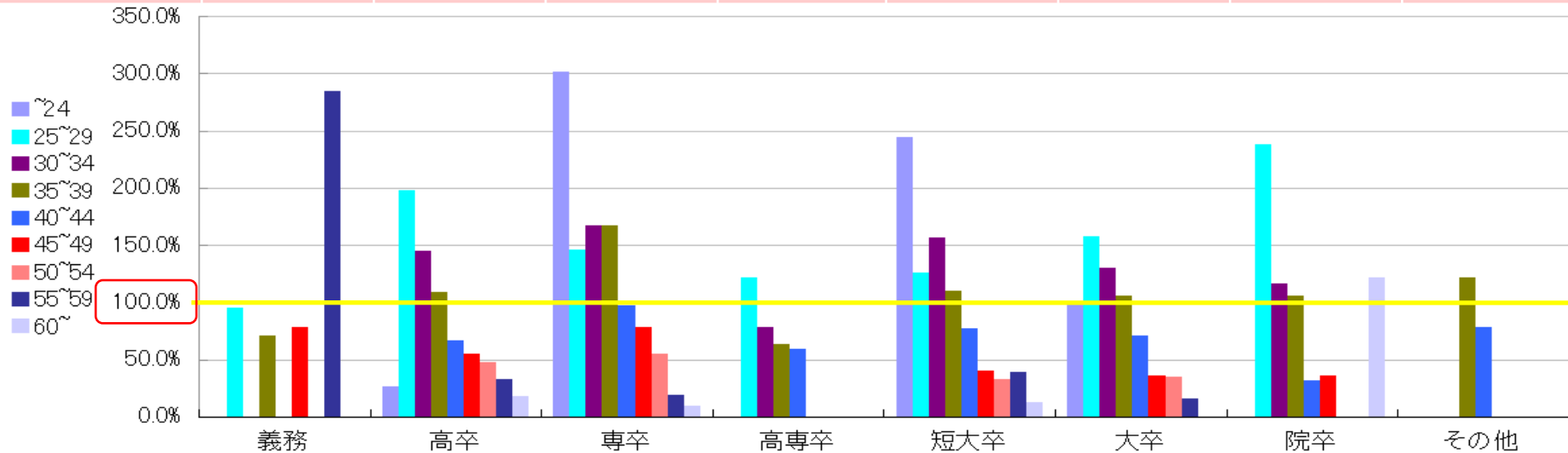
学歴	義務	高卒	専卒	高専卒	短大卒	大卒	院卒	その他
~24	0.0%	0.0%	0.2%	0.0%	0.1%	0.3%	0.0%	0.0%
25~29	0.0%	1.2%	1.1%	0.1%	0.8%	11.0%	1.2%	0.0%
30~34	0.0%	2.0%	4.4%	0.1%	3.3%	21.6%	2.1%	0.0%
35~39	0.0%	2.0%	4.9%	0.1%	4.4%	16.2%	2.0%	0.1%
40~44	0.0%	1.1%	2.1%	0.1%	3.7%	5.9%	0.4%	0.1%
45~49	0.0%	0.8%	1.0%	0.0%	1.2%	1.2%	0.1%	0.0%
50~54	0.0%	0.5%	0.4%	0.0%	0.5%	0.5%	0.0%	0.0%
55~59	0.0%	0.2%	0.1%	0.0%	0.3%	0.1%	0.0%	0.0%
60~	0.0%	0.2%	0.0%	0.0%	0.1%	0.0%	0.0%	0.0%
合計	0.1%	8.2%	14.3%	0.3%	14.3%	56.9%	5.8%	0.1%



男性同様、女性の約60%が大卒。続いて短大卒・専卒、高卒の順に多くを占める。

学歴×年齢 成婚しやすさ (全国_女性)

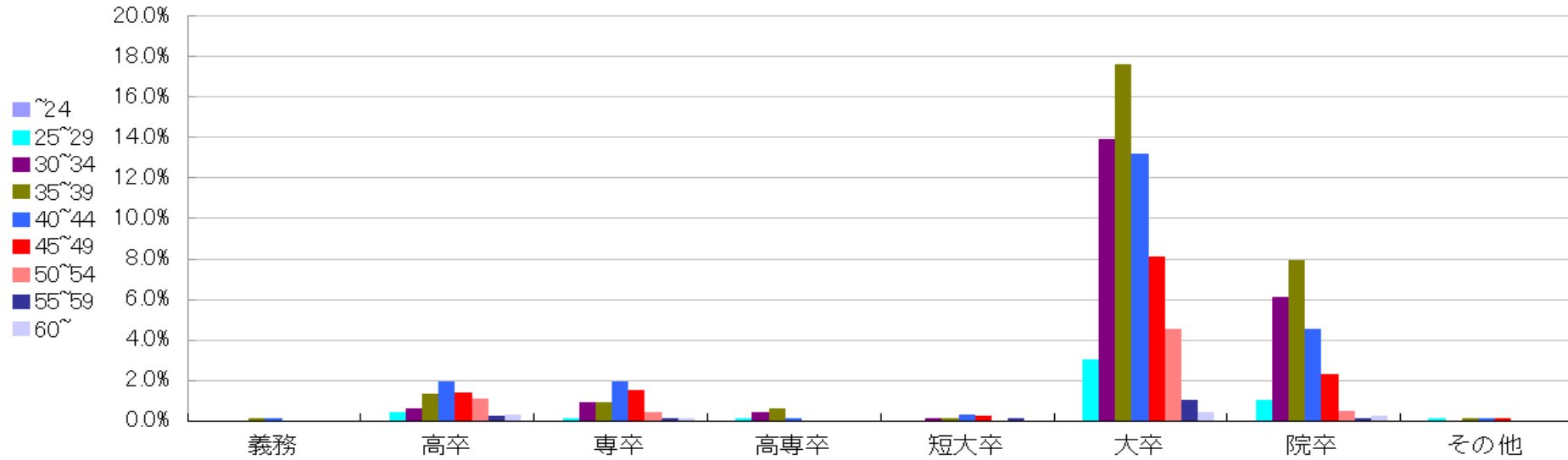
学歴	義務	高卒	専卒	高専卒	短大卒	大卒	院卒	その他
~24	0.0%	26.7%	301.5%	-	244.1%	98.6%	0.0%	0.0%
25~29	94.9%	198.0%	145.5%	122.0%	125.9%	157.3%	238.1%	0.0%
30~34	0.0%	144.5%	166.8%	77.7%	156.2%	130.0%	116.4%	0.0%
35~39	71.2%	109.3%	166.7%	63.3%	109.6%	105.2%	105.8%	122.0%
40~44	0.0%	66.9%	96.7%	58.9%	76.7%	70.2%	31.6%	77.7%
45~49	77.7%	54.8%	77.9%	0.0%	40.3%	36.0%	36.0%	0.0%
50~54	0.0%	47.5%	54.4%	0.0%	33.0%	34.9%	0.0%	0.0%
55~59	284.7%	32.1%	18.4%	0.0%	39.3%	16.1%	0.0%	0.0%
60~	0.0%	17.8%	9.2%	0.0%	12.0%	0.0%	122.0%	0.0%
全体	31.3%	79.5%	125.2%	59.1%	82.6%	105.8%	98.0%	40.7%



「成婚しやすさ」においては男性ほど学歴による差は出ない。学歴よりも「若さ」に引っ張られていると言える。

学歴×年齢 成婚者構成比（関東_男性）

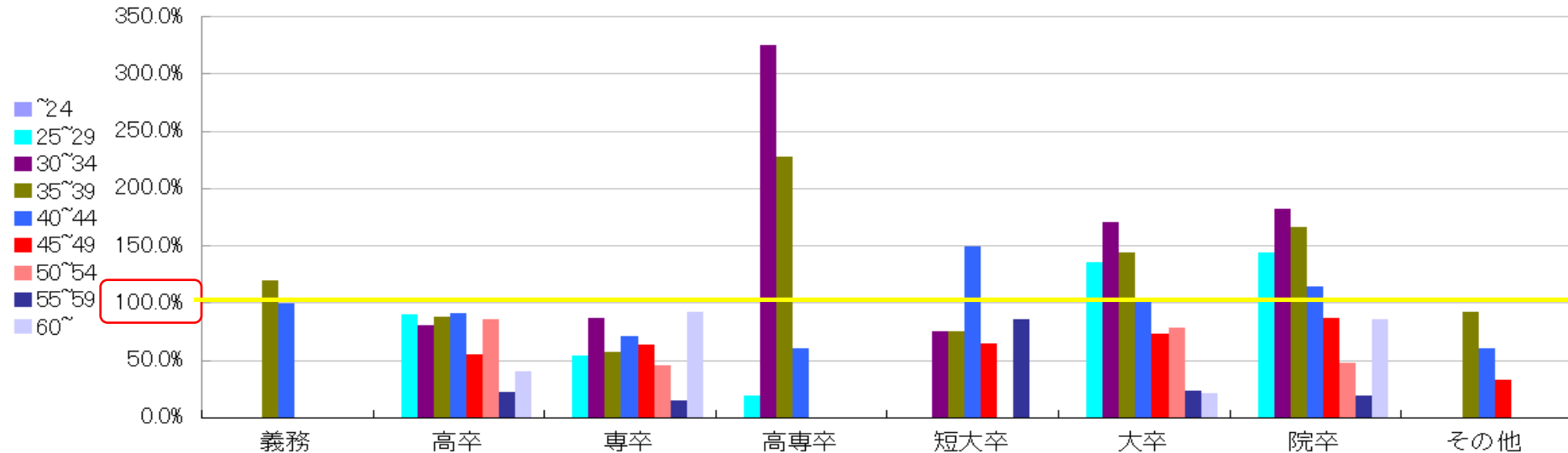
学歴	義務	高卒	専卒	高専卒	短大卒	大卒	院卒	その他
~24	-	-	-	-	-	-	-	-
25~29	0.0%	0.4%	0.1%	0.1%	0.0%	3.0%	1.0%	0.1%
30~34	0.0%	0.6%	0.9%	0.4%	0.1%	13.9%	6.1%	0.0%
35~39	0.1%	1.3%	0.9%	0.6%	0.1%	17.6%	7.9%	0.1%
40~44	0.1%	1.9%	1.9%	0.1%	0.3%	13.2%	4.5%	0.1%
45~49	0.0%	1.4%	1.5%	0.0%	0.2%	8.1%	2.3%	0.1%
50~54	0.0%	1.1%	0.4%	0.0%	0.0%	4.5%	0.5%	0.0%
55~59	0.0%	0.2%	0.1%	0.0%	0.1%	1.0%	0.1%	0.0%
60~	0.0%	0.3%	0.1%	0.0%	0.0%	0.4%	0.2%	0.0%
合計	0.1%	7.3%	5.9%	1.2%	0.8%	61.7%	22.6%	0.3%



構成比は全国（29P）とほぼ同じである

学歴×年齢 成婚しやすさ (関東_男性)

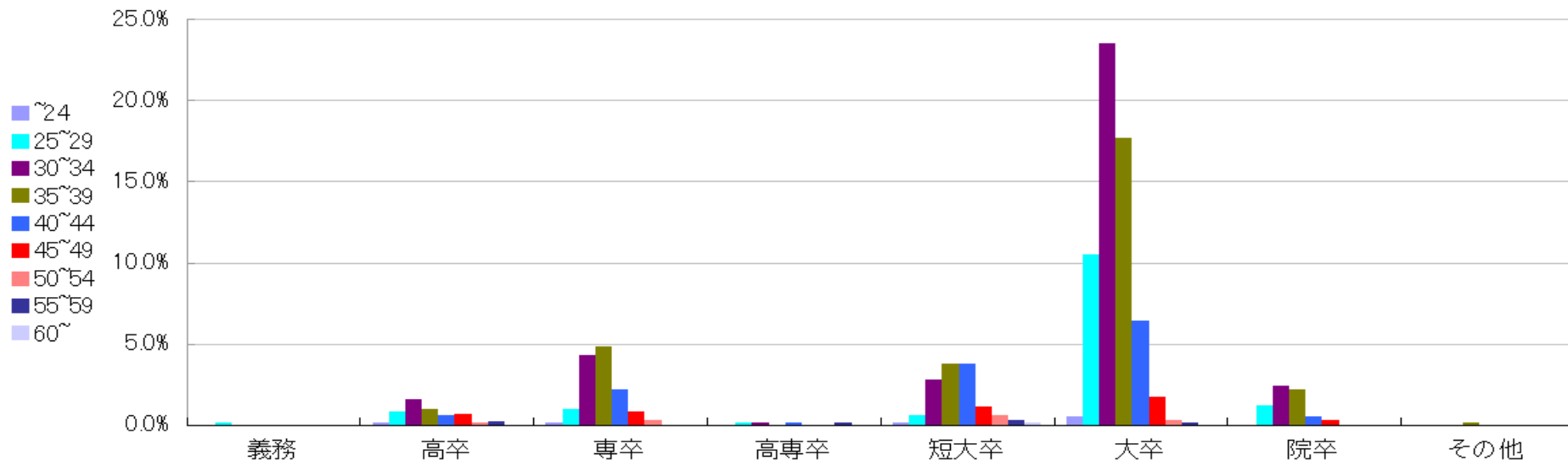
学歴	義務	高卒	専卒	高専卒	短大卒	大卒	院卒	その他
~24	-	-	-	-	-	-	-	-
25~29	-	89.4%	54.2%	18.6%	0.0%	134.9%	143.9%	-
30~34	0.0%	80.1%	86.1%	325.2%	74.5%	170.0%	182.0%	0.0%
35~39	119.2%	87.8%	57.0%	227.1%	74.5%	143.9%	166.4%	91.7%
40~44	99.4%	90.7%	70.9%	59.6%	149.1%	101.3%	114.0%	59.6%
45~49	0.0%	54.5%	63.2%	0.0%	63.9%	73.0%	86.7%	33.1%
50~54	0.0%	85.9%	45.3%	0.0%	0.0%	78.1%	46.9%	0.0%
55~59	0.0%	21.8%	14.2%	0.0%	85.2%	23.3%	19.2%	0.0%
60~	0.0%	39.7%	91.7%	0.0%	0.0%	20.8%	85.2%	0.0%
全体	39.7%	70.2%	62.8%	69.4%	67.5%	105.0%	129.9%	45.9%



全国同様 (P30)、学歴が高いほど「成婚しやすい」と言えるが、年代による。
学歴は高く、若い方がより「成婚しやすい」。

学歴×年齢 成婚者構成比（関東_女性）

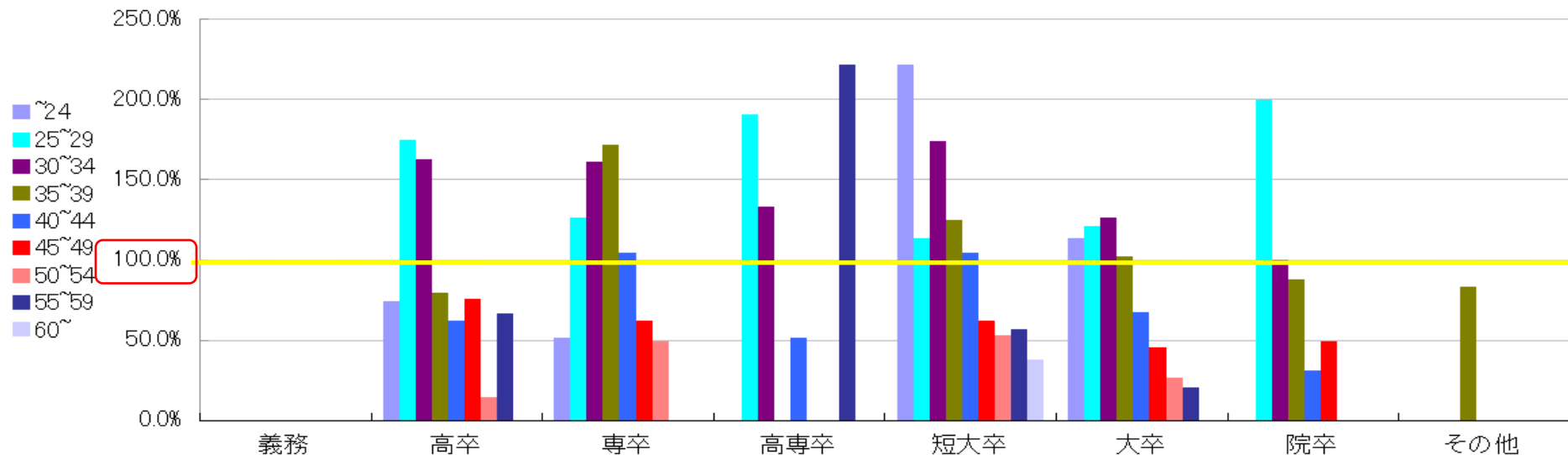
学歴	義務	高卒	専卒	高専卒	短大卒	大卒	院卒	その他
~24	0.0%	0.1%	0.1%	0.0%	0.1%	0.5%	0.0%	0.0%
25~29	0.1%	0.8%	1.0%	0.1%	0.6%	10.5%	1.2%	0.0%
30~34	0.0%	1.6%	4.3%	0.1%	2.8%	23.5%	2.4%	0.0%
35~39	0.0%	1.0%	4.8%	0.0%	3.8%	17.7%	2.2%	0.1%
40~44	0.0%	0.6%	2.2%	0.1%	3.8%	6.4%	0.5%	0.0%
45~49	0.0%	0.7%	0.8%	0.0%	1.1%	1.7%	0.3%	0.0%
50~54	0.0%	0.1%	0.3%	0.0%	0.6%	0.3%	0.0%	0.0%
55~59	0.0%	0.2%	0.0%	0.1%	0.3%	0.1%	0.0%	0.0%
60~	0.0%	0.0%	0.0%	0.0%	0.1%	0.0%	0.0%	0.0%
合計	0.1%	5.1%	13.6%	0.4%	13.3%	60.9%	6.6%	0.1%



関東の構成比は全国（29P）とほぼ同じである

学歴×年齢 成婚しやすさ (関東_女性)

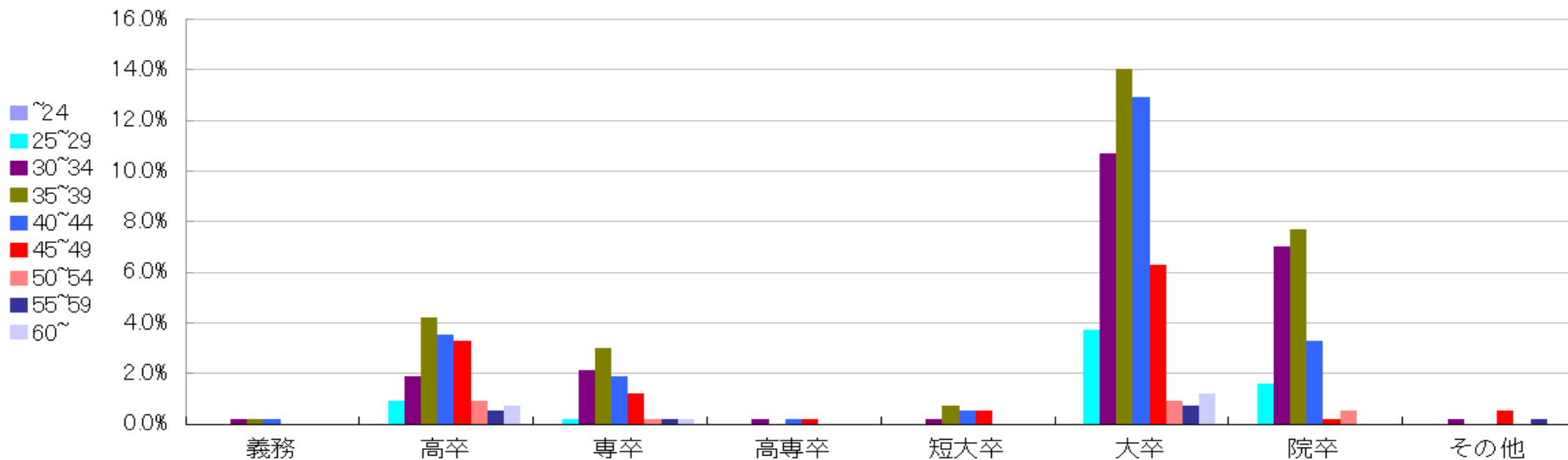
学歴	義務	高卒	専卒	高専卒	短大卒	大卒	院卒	その他
~24	-	73.9%	51.2%	0.0%	<u>221.7%</u>	<u>113.5%</u>	-	-
25~29	-	<u>174.2%</u>	<u>126.3%</u>	<u>190.0%</u>	<u>112.9%</u>	<u>120.8%</u>	<u>199.5%</u>	0.0%
30~34	0.0%	<u>162.7%</u>	<u>161.1%</u>	<u>133.0%</u>	<u>173.7%</u>	<u>126.1%</u>	99.5%	0.0%
35~39	0.0%	79.2%	<u>171.8%</u>	-	<u>124.8%</u>	<u>101.6%</u>	87.2%	83.1%
40~44	-!	61.7%	<u>104.3%</u>	51.2%	<u>104.5%</u>	66.8%	31.2%	0.0%
45~49	0.0%	75.6%	61.9%	0.0%	62.2%	45.5%	49.3%	0.0%
50~54	0.0%	14.5%	49.3%	0.0%	52.5%	26.0%	0.0%	0.0%
55~59	-	66.5%	0.0%	<u>221.7%</u>	56.6%	20.5%	0.0%	0.0%
60~	0.0%	0.0%	0.0%	0.0%	38.0%	0.0%	0.0%	0.0%
全体	55.4%	83.6%	123.9%	63.3%	104.4%	99.7%	82.9%	17.1%



全国 (32P) 同様、学歴よりも「若さ」に引っ張られている。

学歴×年齢 成婚者構成比 (東海_男性)

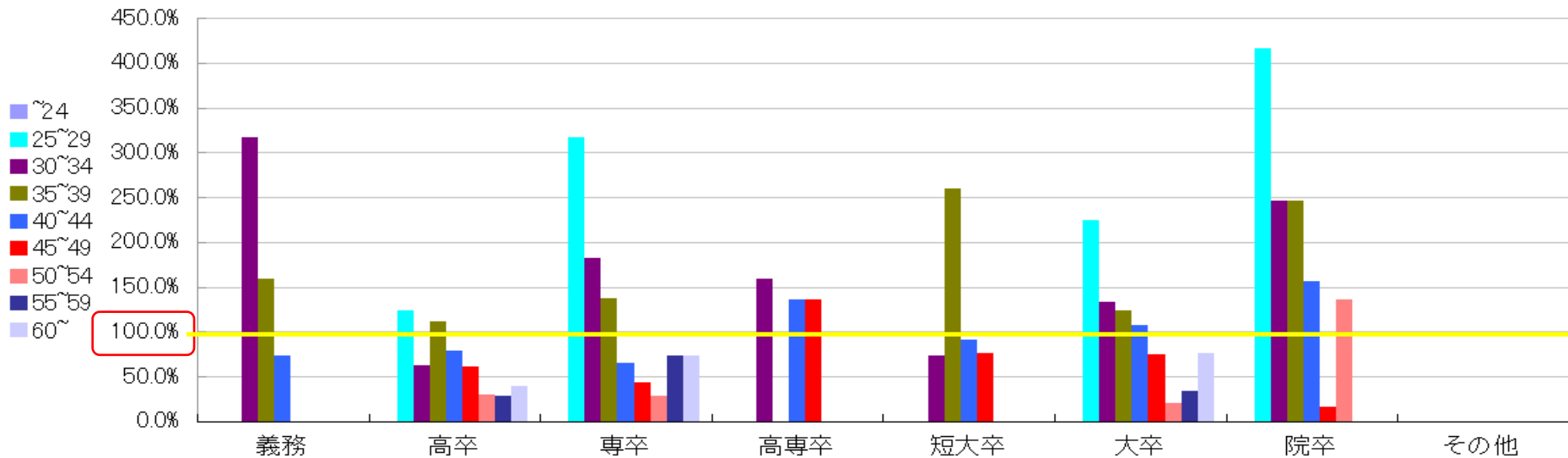
学歴	義務	高卒	専卒	高専卒	短大卒	大卒	院卒	その他
~24	0.0%	0.0%	0.0%	0.0%	0.0%	0.0%	0.0%	0.0%
25~29	0.0%	0.9%	0.2%	0.0%	0.0%	3.7%	1.6%	0.0%
30~34	0.2%	1.9%	2.1%	0.2%	0.2%	10.7%	7.0%	0.2%
35~39	0.2%	4.2%	3.0%	0.0%	0.7%	14.0%	7.7%	0.0%
40~44	0.2%	3.5%	1.9%	0.2%	0.5%	12.9%	3.3%	0.0%
45~49	0.0%	3.3%	1.2%	0.2%	0.5%	6.3%	0.2%	0.5%
50~54	0.0%	0.9%	0.2%	0.0%	0.0%	0.9%	0.5%	0.0%
55~59	0.0%	0.5%	0.2%	0.0%	0.0%	0.7%	0.0%	0.2%
60~	0.0%	0.7%	0.2%	0.0%	0.0%	1.2%	0.0%	0.0%
合計	0.7%	15.9%	9.1%	0.7%	1.9%	50.5%	20.3%	0.9%



成婚者の大卒比率が低いかわりに高卒・専卒割合が高いことが東海の特徴である。

学歴×年齢 成婚しやすさ (東海_男性)

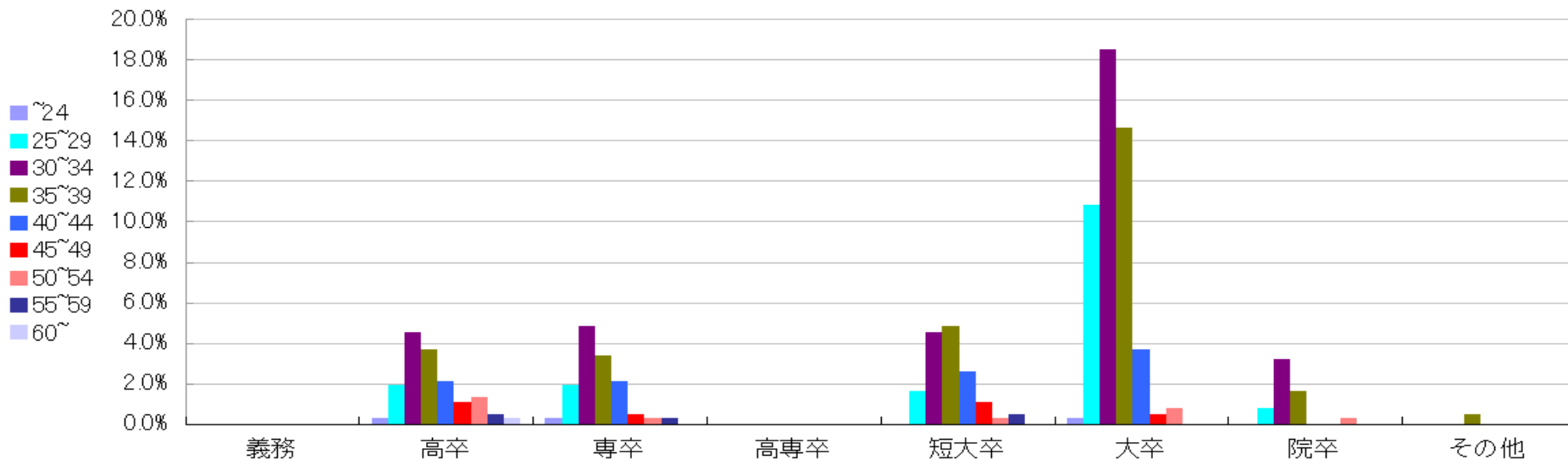
学歴	義務	高卒	専卒	高専卒	短大卒	大卒	院卒	その他
~24	-	-	-	-	-	-	-	-
25~29	0.0%	<u>122.9%</u>	<u>317.4%</u>	0.0%	0.0%	<u>224.0%</u>	<u>416.5%</u>	0.0%
30~34	<u>317.4%</u>	62.4%	<u>182.3%</u>	<u>158.7%</u>	73.2%	<u>133.5%</u>	<u>246.2%</u>	-
35~39	<u>158.7%</u>	<u>111.3%</u>	<u>137.5%</u>	0.0%	<u>259.7%</u>	<u>124.2%</u>	<u>245.5%</u>	0.0%
40~44	73.2%	78.0%	65.7%	<u>136.0%</u>	90.7%	<u>107.7%</u>	<u>156.8%</u>	0.0%
45~49	0.0%	60.6%	43.3%	<u>136.0%</u>	76.2%	75.2%	16.7%	-
50~54	0.0%	29.5%	28.0%	0.0%	0.0%	20.6%	<u>136.0%</u>	-
55~59	0.0%	28.9%	73.2%	0.0%	0.0%	34.0%	0.0%	-
60~	0.0%	39.1%	73.2%	0.0%	0.0%	75.6%	0.0%	0.0%
全体	46.1%	65.9%	87.2%	77.2%	81.9%	<u>101.9%</u>	<u>189.5%</u>	0.0%



全国と比べ学歴に偏重が少ない。大手自動車メーカーを中心とした製造業の存在が要因だと考えられる。
若いほど「成婚しやすい」のは他と同様。

学歴×年齢 成婚者構成比（東海_女性）

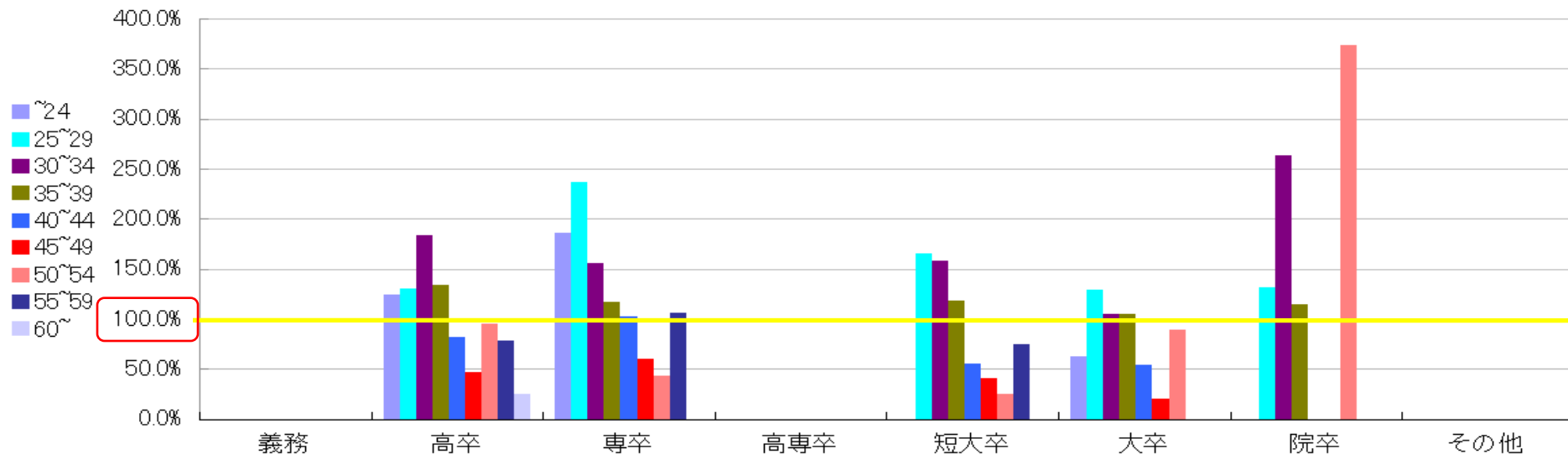
学歴	義務	高卒	専卒	高専卒	短大卒	大卒	院卒	その他
~24	0.0%	0.3%	0.3%	0.0%	0.0%	0.3%	0.0%	0.0%
25~29	0.0%	1.9%	1.9%	0.0%	1.6%	10.8%	0.8%	0.0%
30~34	0.0%	4.5%	4.8%	0.0%	4.5%	18.5%	3.2%	0.0%
35~39	0.0%	3.7%	3.4%	0.0%	4.8%	14.6%	1.6%	0.5%
40~44	0.0%	2.1%	2.1%	0.0%	2.6%	3.7%	0.0%	0.0%
45~49	0.0%	1.1%	0.5%	0.0%	1.1%	0.5%	0.0%	0.0%
50~54	0.0%	1.3%	0.3%	0.0%	0.3%	0.8%	0.3%	0.0%
55~59	0.0%	0.5%	0.3%	0.0%	0.5%	0.0%	0.0%	0.0%
60~	0.0%	0.3%	0.0%	0.0%	0.0%	0.0%	0.0%	0.0%
合計	0.0%	15.6%	13.5%	0.0%	15.3%	49.2%	5.8%	0.5%



全国（P31）と比べて成婚者の大卒比率が低いかわりに高卒・専卒割合が高い。

学歴×年齢 成婚しやすさ (東海_女性)

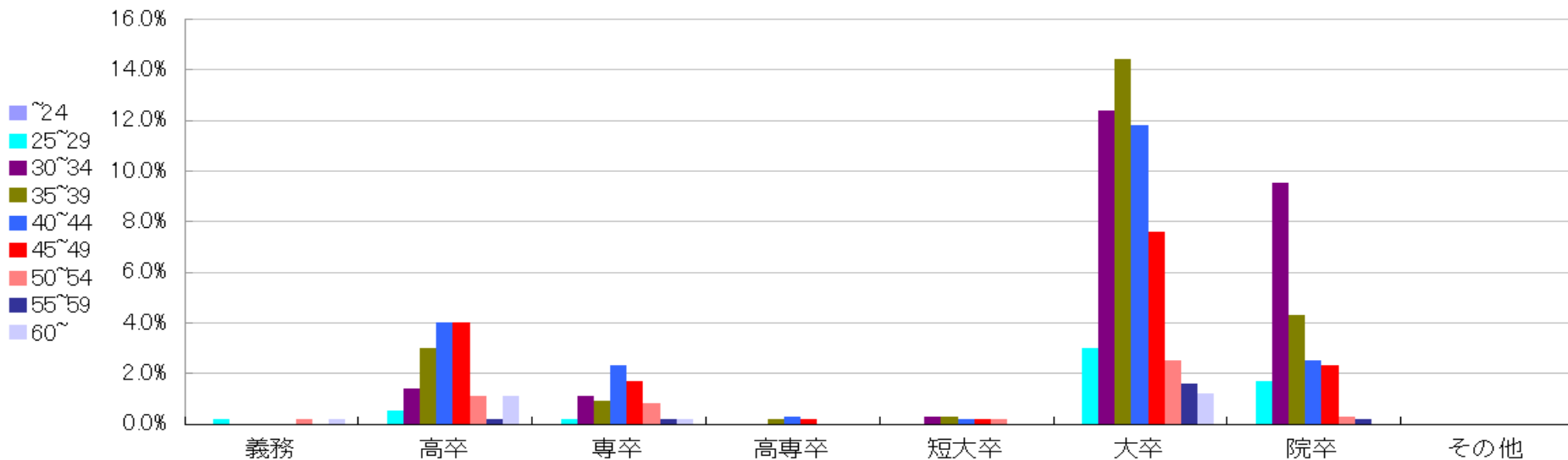
学歴	義務	高卒	専卒	高専卒	短大卒	大卒	院卒	その他
~24	-	<u>124.3%</u>	<u>186.5%</u>	0.0%	<u>0.0%</u>	62.2%	-	-
25~29	0.0%	<u>130.6%</u>	<u>237.4%</u>	<u>0.0%</u>	<u>165.8%</u>	<u>129.6%</u>	<u>131.7%</u>	0.0%
30~34	0.0%	<u>183.8%</u>	<u>156.1%</u>	0.0%	<u>158.5%</u>	<u>105.3%</u>	<u>263.3%</u>	0.0%
35~39	0.0%	<u>133.9%</u>	<u>116.8%</u>	<u>0.0%</u>	<u>117.8%</u>	<u>104.7%</u>	<u>114.8%</u>	-
40~44	0.0%	81.8%	<u>102.9%</u>	<u>0.0%</u>	55.3%	54.7%	0.0%	0.0%
45~49	0.0%	46.6%	59.7%	-	40.9%	20.7%	0.0%	-
50~54	0.0%	95.6%	43.9%	0.0%	24.9%	89.5%	<u>373.0%</u>	-
55~59	0.0%	78.5%	<u>106.6%</u>	-	74.6%	0.0%	0.0%	-
60~	0.0%	25.7%	0.0%	-	0.0%	0.0%	-	0.0%
全体	0.0%	<u>105.6%</u>	<u>120.0%</u>	0.0%	88.1%	96.2%	<u>137.9%</u>	0.0%



全国 (32P) 同様、「若さ」に引っ張られている。高卒全体で「成婚しやすさ」が100% (平均) を越えているのは東海のみ。

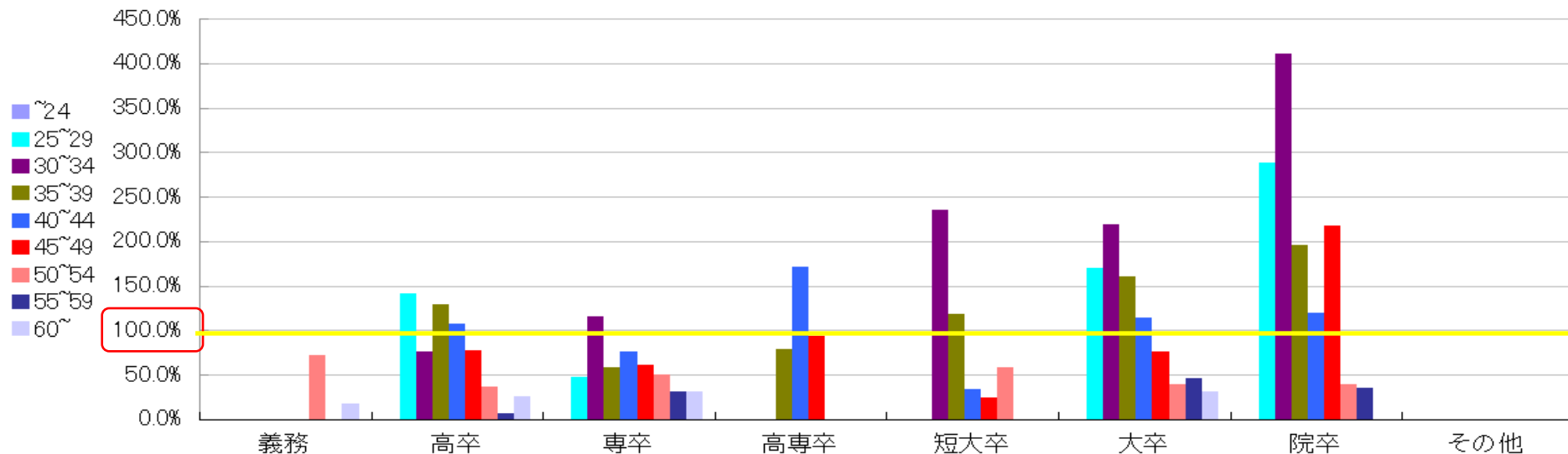
学歴×年齢 成婚者構成比（関西_男性）

学歴	義務	高卒	専卒	高専卒	短大卒	大卒	院卒	その他
~24	0.0%	0.0%	0.0%	0.0%	0.0%	0.0%	0.0%	0.0%
25~29	0.2%	0.5%	0.2%	0.0%	0.0%	3.0%	1.7%	0.0%
30~34	0.0%	1.4%	1.1%	0.0%	0.3%	12.4%	9.5%	0.0%
35~39	0.0%	3.0%	0.9%	0.2%	0.3%	14.4%	4.3%	0.0%
40~44	0.0%	4.0%	2.3%	0.3%	0.2%	11.8%	2.5%	0.0%
45~49	0.0%	4.0%	1.7%	0.2%	0.2%	7.6%	2.3%	0.0%
50~54	0.2%	1.1%	0.8%	0.0%	0.2%	2.5%	0.3%	0.0%
55~59	0.0%	0.2%	0.2%	0.0%	0.0%	1.6%	0.2%	0.0%
60~	0.2%	1.1%	0.2%	0.0%	0.0%	1.2%	0.0%	0.0%
合計	0.5%	15.2%	7.3%	0.6%	1.1%	54.5%	20.8%	0.0%



学歴×年齢 成婚しやすさ (関西_男性)

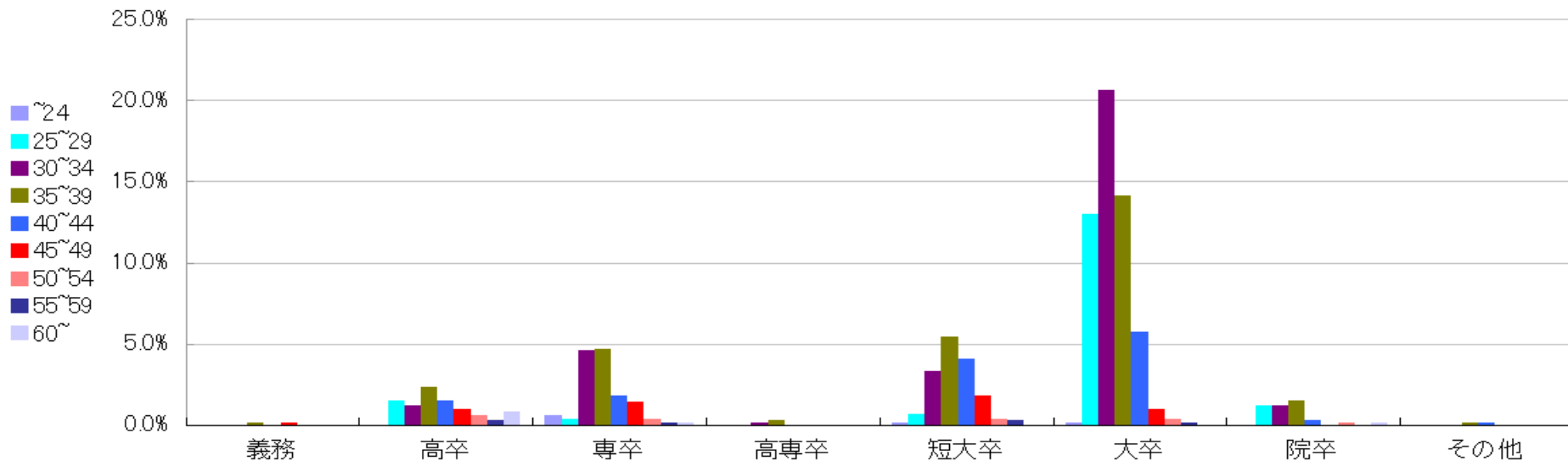
学歴	義務	高卒	専卒	高専卒	短大卒	大卒	院卒	その他
~24	-	-	-	-	-	-	-	-
25~29	-	141.3%	47.1%	0.0%	0.0%	170.4%	287.8%	0.0%
30~34	0.0%	75.7%	115.7%	0.0%	235.5%	218.4%	410.4%	0.0%
35~39	0.0%	128.8%	58.9%	78.5%	117.7%	160.7%	195.4%	0.0%
40~44	0.0%	107.9%	76.4%	171.3%	33.6%	113.6%	119.6%	0.0%
45~49	0.0%	77.5%	61.3%	94.2%	24.2%	76.0%	217.4%	0.0%
50~54	72.5%	36.0%	50.6%	0.0%	58.9%	38.9%	39.2%	0.0%
55~59	0.0%	7.2%	31.4%	0.0%	0.0%	45.7%	34.9%	0.0%
60~	17.1%	25.6%	30.4%	0.0%	0.0%	30.9%	0.0%	0.0%
全体	24.8%	66.6%	64.9%	54.6%	51.1%	107.6%	213.6%	0.0%



全国同様 (P30)、学歴は高く、若い方がより「成婚しやすい」が、学歴偏重は全国より少ない。

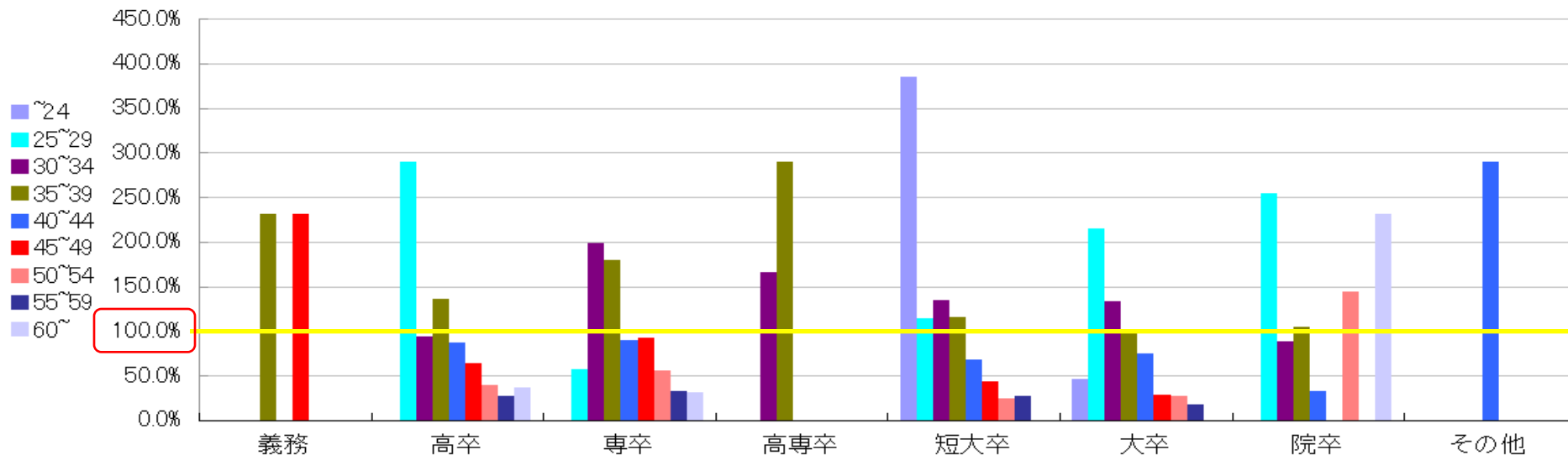
学歴×年齢 成婚者構成比（関西_女性）

学歴	義務	高卒	専卒	高専卒	短大卒	大卒	院卒	その他
~24	0.0%	0.0%	0.6%	0.0%	0.1%	0.1%	0.0%	0.0%
25~29	0.0%	1.5%	0.4%	0.0%	0.7%	13.0%	1.2%	0.0%
30~34	0.0%	1.2%	4.6%	0.1%	3.3%	20.6%	1.2%	0.0%
35~39	0.1%	2.3%	4.7%	0.3%	5.4%	14.1%	1.5%	0.1%
40~44	0.0%	1.5%	1.8%	0.0%	4.1%	5.7%	0.3%	0.1%
45~49	0.1%	1.0%	1.4%	0.0%	1.8%	1.0%	0.0%	0.0%
50~54	0.0%	0.6%	0.4%	0.0%	0.4%	0.4%	0.1%	0.0%
55~59	0.0%	0.3%	0.1%	0.0%	0.3%	0.1%	0.0%	0.0%
60~	0.0%	0.8%	0.1%	0.0%	0.0%	0.0%	0.1%	0.0%
合計	0.3%	9.3%	14.1%	0.4%	16.2%	55.0%	4.6%	0.3%



学歴×年齢 成婚しやすさ (関西_女性)

学歴	義務	高卒	専卒	高専卒	短大卒	大卒	院卒	その他
~24	-	0.0%	-	-	<u>385.5%</u>	46.3%	-	-
25~29	0.0%	<u>289.1%</u>	56.9%	0.0%	<u>113.4%</u>	<u>215.3%</u>	<u>253.9%</u>	0.0%
30~34	0.0%	93.8%	<u>198.8%</u>	<u>165.2%</u>	<u>134.7%</u>	<u>133.7%</u>	88.2%	0.0%
35~39	<u>231.3%</u>	<u>135.6%</u>	<u>178.7%</u>	<u>289.1%</u>	<u>115.6%</u>	<u>100.5%</u>	<u>105.1%</u>	-
40~44	0.0%	87.1%	89.0%	0.0%	67.8%	73.9%	33.0%	<u>289.1%</u>
45~49	<u>231.3%</u>	64.2%	91.8%	0.0%	43.5%	27.8%	0.0%	0.0%
50~54	0.0%	38.9%	56.0%	0.0%	23.6%	27.5%	<u>144.6%</u>	0.0%
55~59	0.0%	27.5%	33.0%	0.0%	26.6%	17.3%	0.0%	0.0%
60~	0.0%	36.9%	30.4%	0.0%	0.0%	0.0%	231.3%	0.0%
全体	48.2%	79.5%	<u>130.3%</u>	93.8%	74.7%	<u>110.0%</u>	97.9%	100.6%



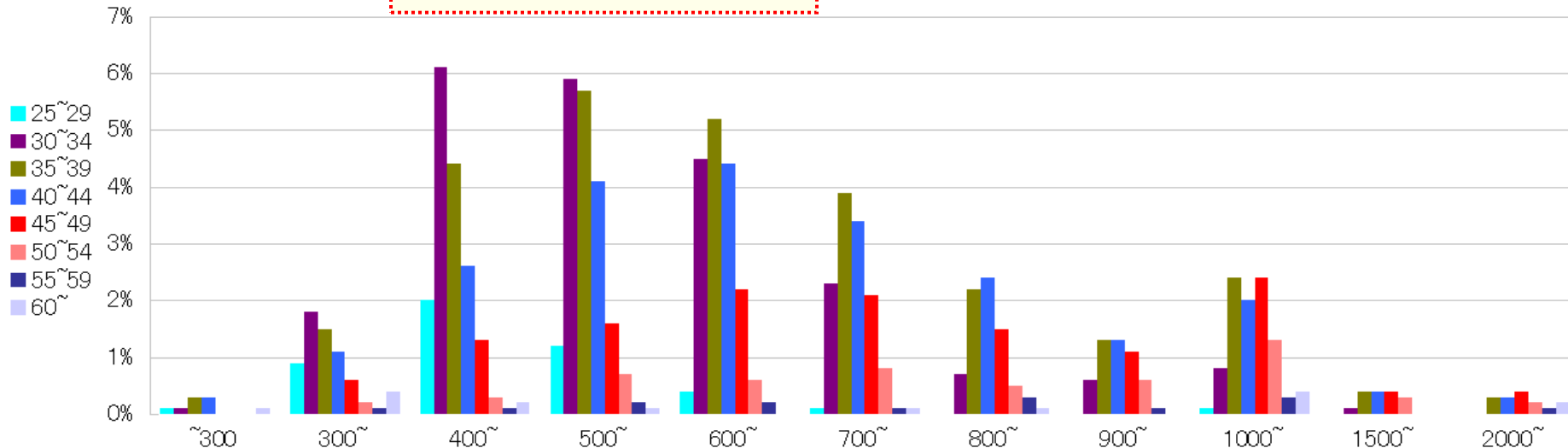
全国 (32P) 同様、学歴よりも「若さ」に引っ張られている

「年収」と「成婚しやすさ」

(※) 「成婚しやすさ」とは活動会員数における各年代の各年収比率を分母とし、
成婚者における各年代の各年収比率を分子として表したものです（100%が平均）

年収×年齢 成婚者構成比 (全国_男性)

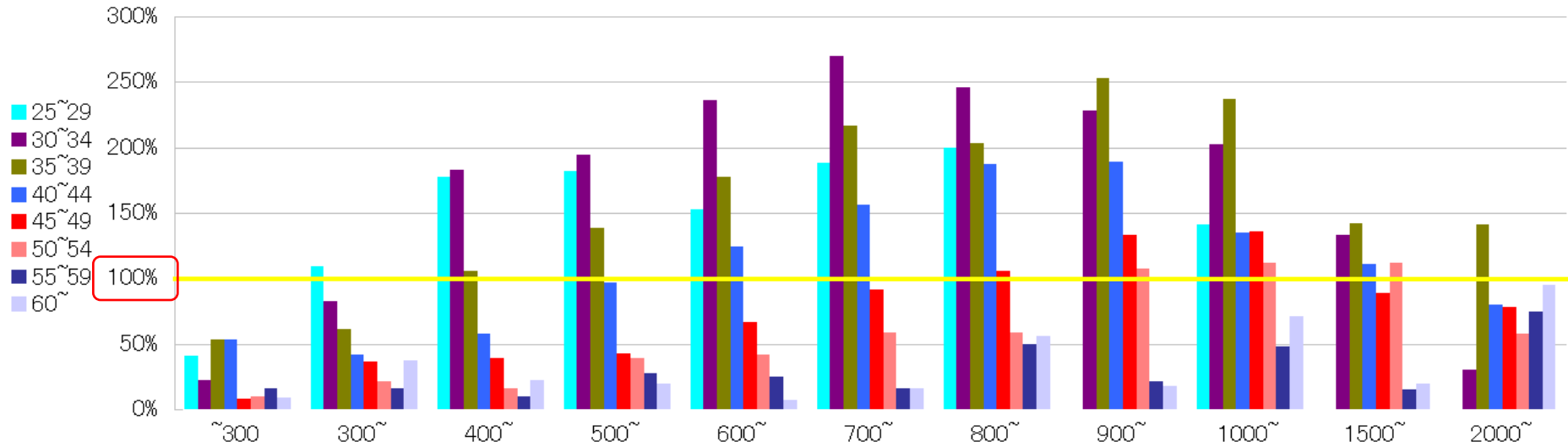
年収(万円)	~300	300~	400~	500~	600~	700~	800~	900~	1000~	1500~	2000~
~24	0.0%	0.0%	0.0%	0.0%	0.0%	0.0%	0.0%	0.0%	0.0%	0.0%	0.0%
25~29	0.1%	0.9%	2.0%	1.2%	0.4%	0.1%	0.0%	0.0%	0.1%	0.0%	0.0%
30~34	0.1%	1.8%	6.1%	5.9%	4.5%	2.3%	0.7%	0.6%	0.8%	0.1%	0.0%
35~39	0.3%	1.5%	4.4%	5.7%	5.2%	3.9%	2.2%	1.3%	2.4%	0.4%	0.3%
40~44	0.3%	1.1%	2.6%	4.1%	4.4%	3.4%	2.4%	1.3%	2.0%	0.4%	0.3%
45~49	0.0%	0.6%	1.3%	1.6%	2.2%	2.1%	1.5%	1.1%	2.4%	0.4%	0.4%
50~54	0.0%	0.2%	0.3%	0.7%	0.6%	0.8%	0.5%	0.6%	1.3%	0.3%	0.2%
55~59	0.0%	0.1%	0.1%	0.2%	0.2%	0.1%	0.3%	0.1%	0.3%	0.0%	0.1%
60~	0.1%	0.4%	0.2%	0.1%	0.0%	0.1%	0.1%	0.0%	0.4%	0.0%	0.2%
合計	1.0%	6.6%	16.9%	19.5%	17.6%	12.8%	7.7%	5.0%	9.7%	1.5%	1.6%



年収400万円~699万円が全体の54%を占める。

年収×年齢 成婚しやすさ (全国_男性)

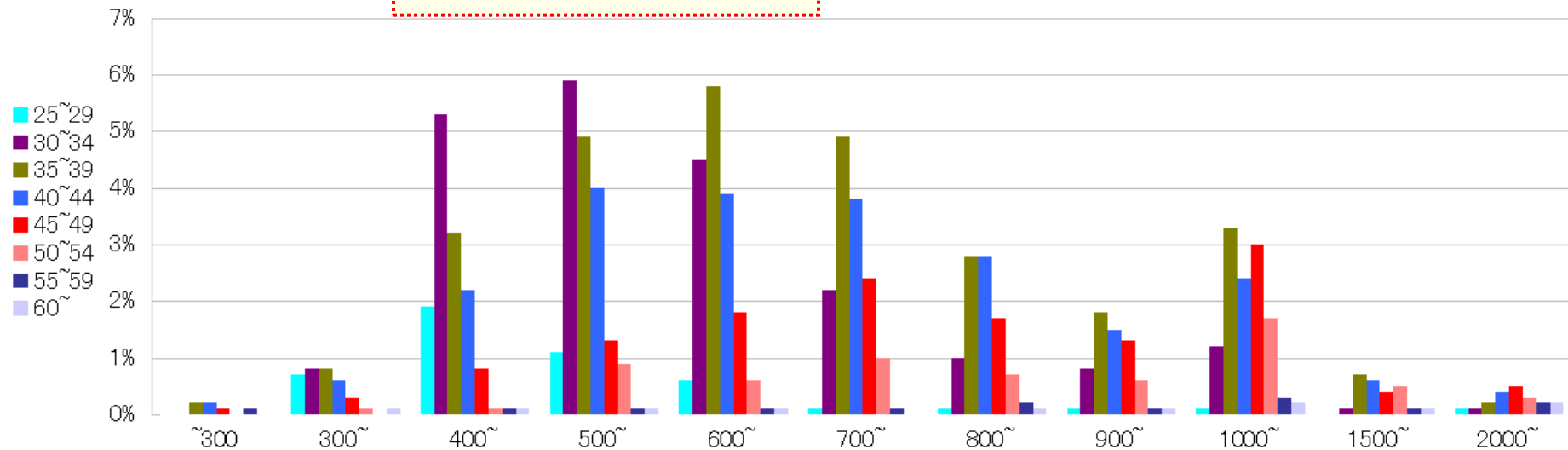
年収(万円)	~300	300~	400~	500~	600~	700~	800~	900~	1000~	1500~	2000~
25~29	40.6%	108.8%	177.3%	181.9%	152.2%	188.1%	199.8%	0.0%	141.0%	0.0%	0.0%
30~34	22.4%	82.2%	183.1%	194.5%	236.4%	269.3%	245.9%	228.4%	202.0%	133.2%	30.7%
35~39	53.3%	60.9%	105.6%	138.6%	177.9%	216.2%	203.1%	252.8%	237.3%	141.8%	141.0%
40~44	53.3%	41.9%	58.0%	96.5%	124.4%	156.6%	187.2%	189.3%	135.2%	111.0%	79.9%
45~49	8.2%	36.1%	38.8%	42.7%	66.5%	91.7%	106.0%	133.2%	135.6%	88.8%	78.0%
50~54	10.1%	21.0%	15.9%	39.0%	41.8%	58.2%	58.5%	107.5%	111.9%	112.2%	57.9%
55~59	15.7%	15.8%	9.8%	27.9%	24.8%	16.5%	49.6%	21.3%	48.0%	15.4%	74.3%
60~	8.8%	37.2%	22.2%	19.6%	7.2%	16.5%	55.8%	18.2%	70.7%	19.5%	95.1%
全体	23.8%	53.5%	85.2%	101.8%	119.5%	129.5%	134.8%	146.3%	137.4%	88.3%	80.5%



年齢を重ねるごとに、より高い年収を求められる傾向がみられる。全体で100%（平均）を越えるのは年収500万円から。また、年収の高さと「成婚しやすさ」は比例するとは限らない。参考までに、50代前半1,500万円台の男性と20代後半300万円台の男性の「成婚しやすさ」はほぼ同じである。（赤丸印）

年収×年齢 成婚者構成比（関東_男性）

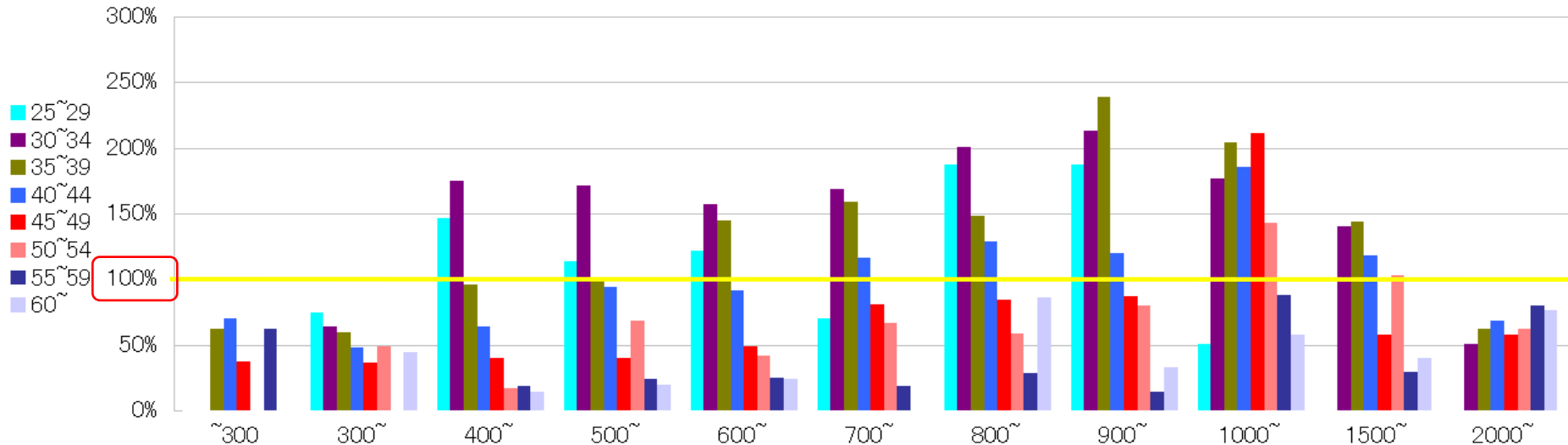
年収(万円)	~300	300~	400~	500~	600~	700~	800~	900~	1000~	1500~	2000~
25~29	0.0%	0.7%	1.9%	1.1%	0.6%	0.1%	0.1%	0.1%	0.1%	0.0%	0.1%
30~34	0.0%	0.8%	5.3%	5.9%	4.5%	2.2%	1.0%	0.8%	1.2%	0.1%	0.1%
35~39	0.2%	0.8%	3.2%	4.9%	5.8%	4.9%	2.8%	1.8%	3.3%	0.7%	0.2%
40~44	0.2%	0.6%	2.2%	4.0%	3.9%	3.8%	2.8%	1.5%	2.4%	0.6%	0.4%
45~49	0.1%	0.3%	0.8%	1.3%	1.8%	2.4%	1.7%	1.3%	3.0%	0.4%	0.5%
50~54	0.0%	0.1%	0.1%	0.9%	0.6%	1.0%	0.7%	0.6%	1.7%	0.5%	0.3%
55~59	0.1%	0.0%	0.1%	0.1%	0.1%	0.1%	0.2%	0.1%	0.3%	0.1%	0.2%
60~	0.0%	0.1%	0.1%	0.1%	0.1%	0.0%	0.1%	0.1%	0.2%	0.1%	0.2%
合計	0.6%	3.4%	13.6%	18.3%	17.3%	14.6%	9.4%	6.3%	12.1%	2.4%	1.9%



年収400万円～699万円が全体の49.2%を占める。全国（46P）は同条件で54%。700万円からの割合は全国を上回っていることから、関東の成婚者の年収は相対的に高いことがわかる。

年収×年齢 成婚しやすさ (関東_男性)

年収(万円)	~300	300~	400~	500~	600~	700~	800~	900~	1000~	1500~	2000~
25~29	0.0%	74.7%	<u>146.7%</u>	<u>113.5%</u>	<u>121.2%</u>	70.1%	<u>186.8%</u>	<u>186.8%</u>	50.9%	—	—
30~34	0.0%	64.1%	<u>174.6%</u>	<u>171.4%</u>	<u>157.0%</u>	<u>168.7%</u>	<u>200.2%</u>	<u>212.6%</u>	<u>176.4%</u>	<u>140.1%</u>	50.9%
35~39	62.3%	59.9%	95.8%	<u>100.0%</u>	<u>144.5%</u>	<u>159.2%</u>	<u>148.5%</u>	<u>238.9%</u>	<u>204.2%</u>	<u>143.7%</u>	62.3%
40~44	70.1%	48.2%	64.1%	94.0%	91.2%	<u>116.0%</u>	<u>128.8%</u>	<u>119.7%</u>	<u>185.0%</u>	<u>118.0%</u>	68.6%
45~49	37.4%	36.2%	39.8%	40.2%	48.7%	80.7%	84.1%	87.3%	<u>211.4%</u>	58.0%	57.7%
50~54	0.0%	48.7%	16.7%	68.7%	41.5%	66.7%	58.4%	80.1%	143.1%	<u>103.2%</u>	62.3%
55~59	62.3%	0.0%	18.7%	23.8%	24.9%	19.0%	28.5%	14.0%	87.6%	29.5%	80.1%
60~	0.0%	44.8%	14.0%	19.3%	24.4%	0.0%	86.2%	33.0%	58.0%	40.0%	76.4%
全体	27.8%	53.3%	92.5%	96.0%	98.8%	<u>107.9%</u>	<u>108.4%</u>	<u>115.2%</u>	<u>172.3%</u>	91.2%	67.1%

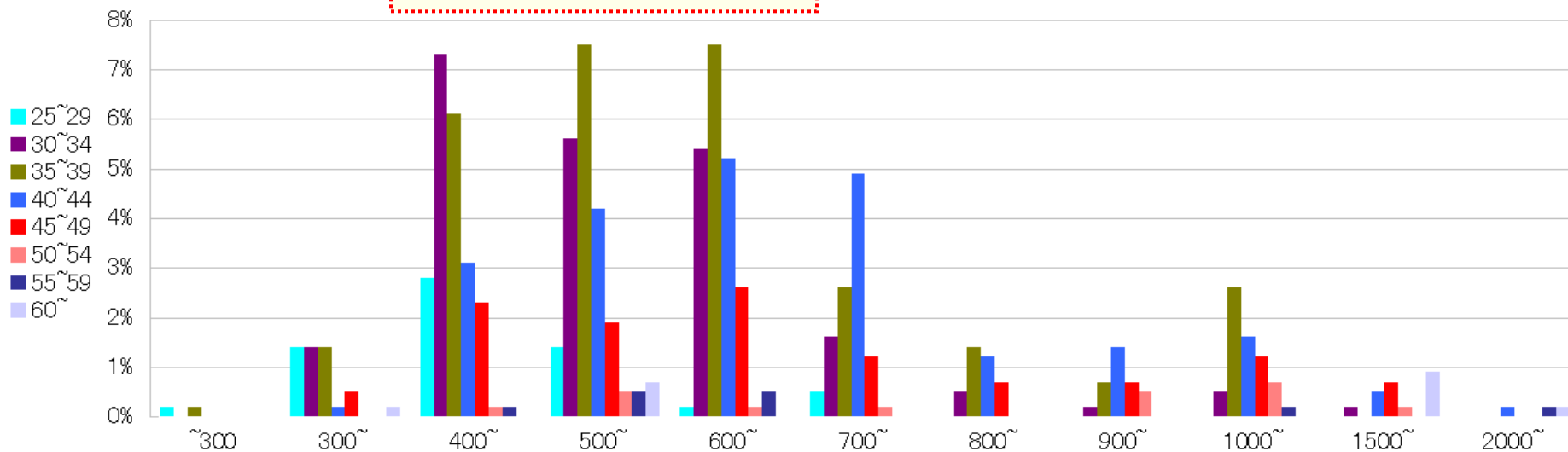


全国全体 (47P) では年収500万円から「成婚しやすさ」は100% (平均) を超えるが、関東については全体で100%を超えるのは年収700万円からとなる。

また、年収1,500万円以上から全ての年代で下降に転じ、2,000万円以上は逆に「成婚しにくく」なっている。

年収×年齢 成婚者構成比（東海_男性）

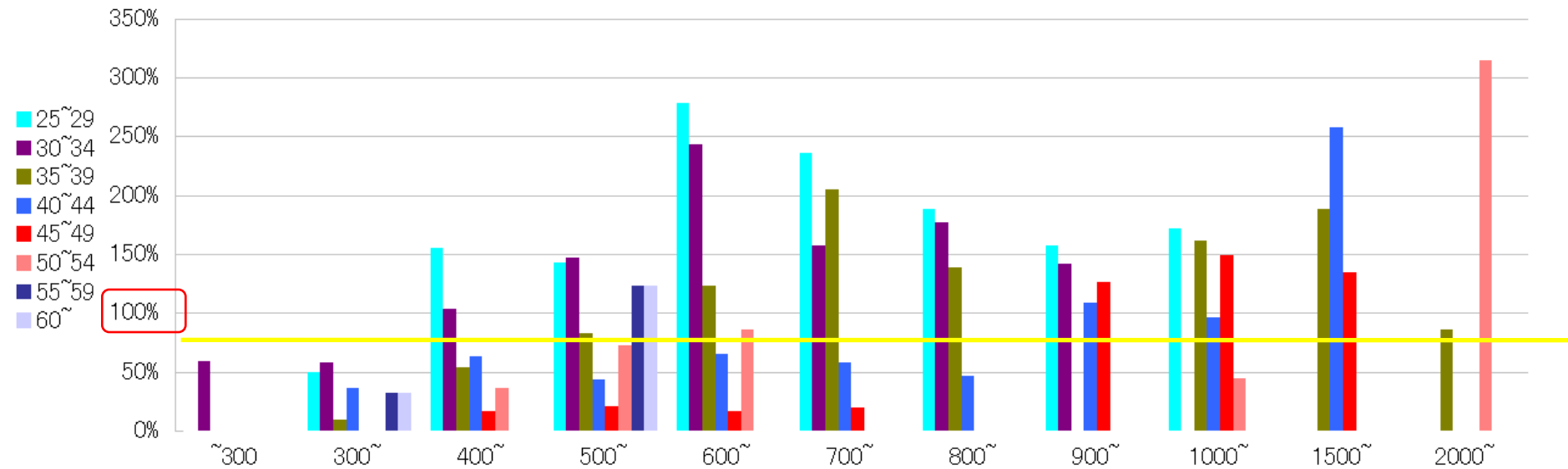
年収(万円)	~300	300~	400~	500~	600~	700~	800~	900~	1000~	1500~	2000~
25~29	0.2%	1.4%	2.8%	1.4%	0.2%	0.5%	0.0%	0.0%	0.0%	0.0%	0.0%
30~34	0.0%	1.4%	7.3%	5.6%	5.4%	1.6%	0.5%	0.2%	0.5%	0.2%	0.0%
35~39	0.2%	1.4%	6.1%	7.5%	7.5%	2.6%	1.4%	0.7%	2.6%	0.0%	0.0%
40~44	0.0%	0.2%	3.1%	4.2%	5.2%	4.9%	1.2%	1.4%	1.6%	0.5%	0.2%
45~49	0.0%	0.5%	2.3%	1.9%	2.6%	1.2%	0.7%	0.7%	1.2%	0.7%	0.0%
50~54	0.0%	0.0%	0.2%	0.5%	0.2%	0.2%	0.0%	0.5%	0.7%	0.2%	0.0%
55~59	0.0%	0.0%	0.2%	0.5%	0.5%	0.0%	0.0%	0.0%	0.2%	0.0%	0.2%
60~	0.0%	0.2%	0.0%	0.7%	0.0%	0.0%	0.0%	0.0%	0.0%	0.9%	0.2%
合計	0.5%	5.2%	22.1%	22.3%	21.6%	11.0%	3.8%	3.5%	6.8%	2.6%	0.7%



年収400万円～699万円が全体の66%を占める。全国（46P）は同条件で54%、関東49.2%であることから東海男性全体の年収ボリュームゾーンがよりこの層に集中していると考えられる。

年収×年齢 成婚しやすさ (東海_男性)

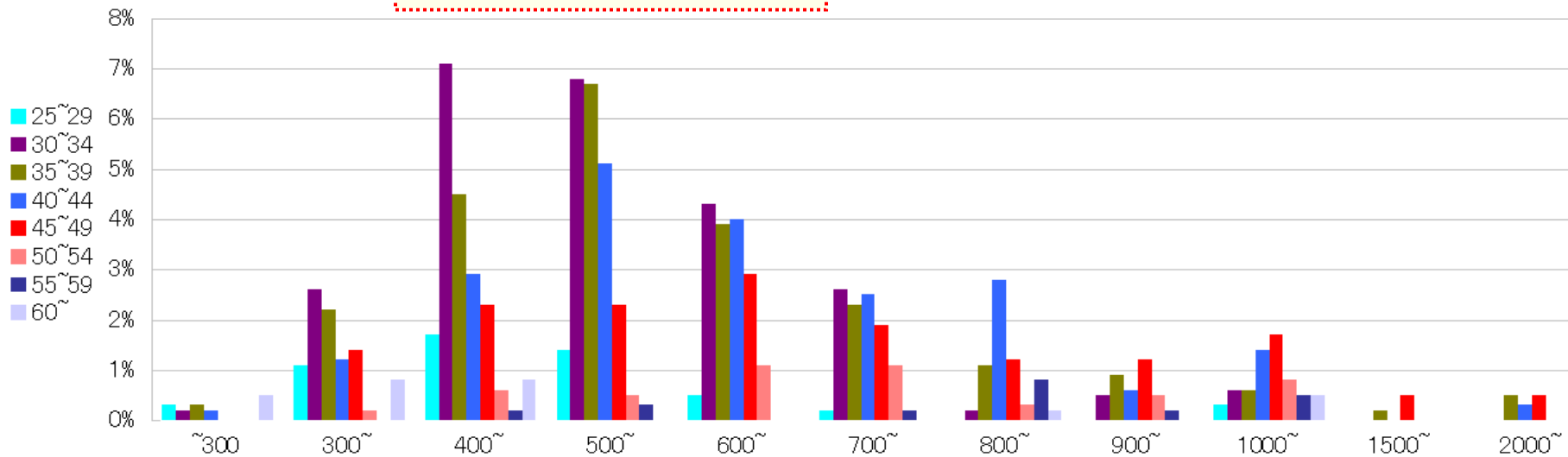
年収(万円)	~300	300~	400~	500~	600~	700~	800~	900~	1000~	1500~	2000~
25~29	0.0%	49.3%	<u>155.7%</u>	<u>143.4%</u>	<u>278.5%</u>	<u>236.1%</u>	<u>188.9%</u>	<u>157.4%</u>	<u>171.7%</u>	—	0.0%
30~34	59.0%	58.4%	<u>103.2%</u>	<u>147.4%</u>	<u>243.7%</u>	<u>157.4%</u>	<u>177.1%</u>	<u>141.7%</u>	—	0.0%	0.0%
35~39	0.0%	9.7%	54.1%	83.3%	<u>123.7%</u>	<u>204.5%</u>	<u>138.9%</u>	—	<u>161.2%</u>	<u>188.9%</u>	85.9%
40~44	0.0%	36.3%	63.4%	43.7%	65.7%	58.3%	47.2%	<u>109.0%</u>	96.4%	<u>257.6%</u>	0.0%
45~49	0.0%	0.0%	16.3%	20.8%	16.3%	19.3%	0.0%	<u>125.9%</u>	<u>149.1%</u>	<u>134.9%</u>	0.0%
50~54	0.0%	0.0%	36.3%	72.6%	85.9%	0.0%	0.0%	0.0%	45.0%	0.0%	<u>314.8%</u>
55~59	0.0%	32.6%	0.0%	<u>123.2%</u>	0.0%	0.0%	0.0%	0.0%	0.0%	—	—
60~	0.0%	32.6%	0.0%	<u>123.2%</u>	0.0%	0.0%	0.0%	0.0%	0.0%	—	—
全体	16.6%	45.0%	92.5%	99.4%	<u>137.5%</u>	<u>118.0%</u>	76.3%	<u>150.7%</u>	<u>148.8%</u>	<u>203.7%</u>	57.8%



東海全体で100%（平均）を超えるのは年収600万円から。全国全体（47P）の年収500万円を上回る。
（関東は年収700万円）

年収×年齢 成婚者構成比（関西_男性）

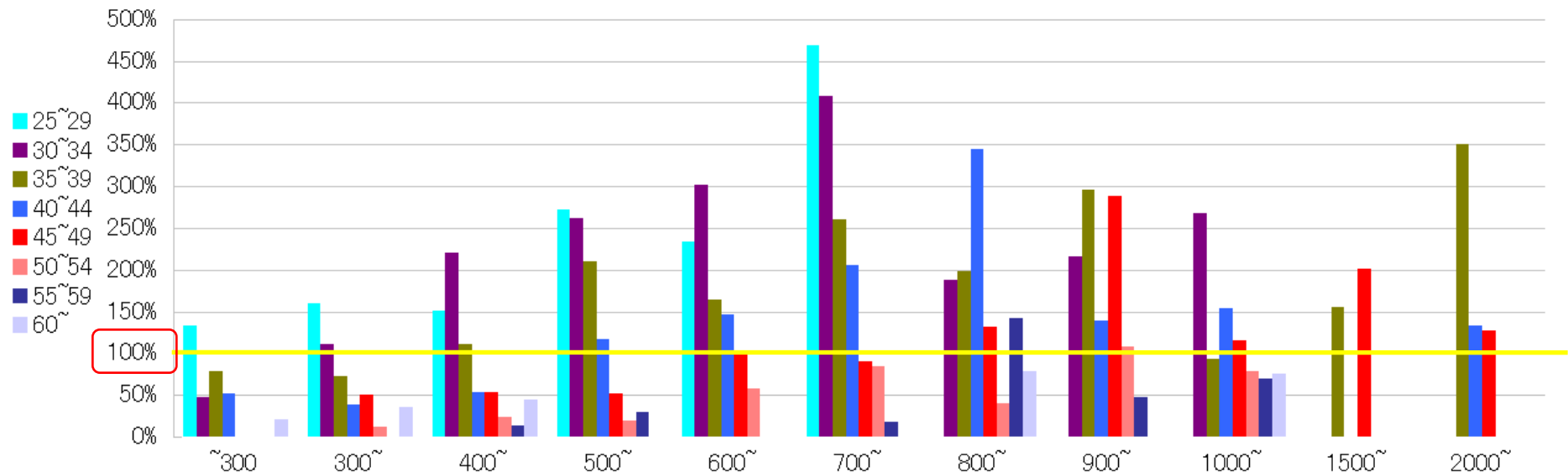
年収(万円)	~300	300~	400~	500~	600~	700~	800~	900~	1000~	1500~	2000~
25~29	0.3%	1.1%	1.7%	1.4%	0.5%	0.2%	0.0%	0.0%	0.3%	0.0%	0.0%
30~34	0.2%	2.6%	7.1%	6.8%	4.3%	2.6%	0.2%	0.5%	0.6%	0.0%	0.0%
35~39	0.3%	2.2%	4.5%	6.7%	3.9%	2.3%	1.1%	0.9%	0.6%	0.2%	0.5%
40~44	0.2%	1.2%	2.9%	5.1%	4.0%	2.5%	2.8%	0.6%	1.4%	0.0%	0.3%
45~49	0.0%	1.4%	2.3%	2.3%	2.9%	1.9%	1.2%	1.2%	1.7%	0.5%	0.5%
50~54	0.0%	0.2%	0.6%	0.5%	1.1%	1.1%	0.3%	0.5%	0.8%	0.0%	0.0%
55~59	0.0%	0.0%	0.2%	0.3%	0.0%	0.2%	0.8%	0.2%	0.5%	0.0%	0.0%
60~	0.5%	0.8%	0.8%	0.0%	0.0%	0.0%	0.2%	0.0%	0.5%	0.0%	0.0%
合計	1.4%	9.4%	20.1%	23.1%	16.7%	10.7%	6.5%	3.9%	6.3%	0.6%	1.2%



年収400万円～600万円台で全体の59.9%を占める。全国（46P）の54%を少し上回る。

年収×年齢 成婚しやすさ (関西_男性)

年収(万円)	~300	300~	400~	500~	600~	700~	800~	900~	1000~	1500~	2000~
25~29	<u>133.8%</u>	<u>159.9%</u>	<u>151.5%</u>	<u>271.9%</u>	<u>234.1%</u>	<u>468.2%</u>	—	0.0%	—	0.0%	0.0%
30~34	46.8%	<u>110.5%</u>	<u>219.8%</u>	<u>262.4%</u>	<u>301.4%</u>	<u>408.2%</u>	<u>187.3%</u>	<u>216.1%</u>	<u>267.5%</u>	0.0%	0.0%
35~39	78.0%	73.2%	<u>110.8%</u>	<u>209.7%</u>	<u>164.9%</u>	<u>260.1%</u>	<u>198.6%</u>	<u>295.7%</u>	93.6%	<u>156.1%</u>	<u>351.1%</u>
40~44	52.0%	38.0%	53.7%	<u>116.6%</u>	<u>145.8%</u>	<u>205.2%</u>	<u>344.0%</u>	<u>138.7%</u>	<u>153.2%</u>	0.0%	<u>133.8%</u>
45~49	0.0%	50.2%	52.8%	52.2%	<u>102.2%</u>	89.9%	<u>131.4%</u>	<u>288.1%</u>	<u>115.7%</u>	<u>200.7%</u>	<u>127.7%</u>
50~54	0.0%	12.2%	24.5%	19.8%	57.5%	84.0%	39.8%	<u>108.0%</u>	78.0%	0.0%	0.0%
55~59	0.0%	0.0%	13.4%	29.7%	0.0%	17.3%	<u>141.9%</u>	46.8%	70.2%	0.0%	0.0%
60~	21.0%	35.5%	45.0%	0.0%	0.0%	0.0%	78.0%	0.0%	75.9%	0.0%	0.0%
全体	29.8%	57.7%	84.9%	<u>117.1%</u>	<u>124.5%</u>	<u>141.7%</u>	<u>166.6%</u>	<u>157.1%</u>	<u>113.6%</u>	47.4%	91.4%



関西全体で100%（平均）を超えるのは年収500万円から。全国全体（47P）の年収500万円と同等。
関東・東海・関西の3エリアの中では最も低い（関東700万円、東海600万）。

「その他要素」と「成婚しやすさ」

(※) 「成婚しやすさ」とは活動会員数における当該分類の比率を分母、
成婚者における当該分類の比率を分子として表したものです（100%が平均）

「職業」と 成婚しやすさ (全国) _1

職業	男性			女性		
	成婚しやすさ	成婚者	会員全体	成婚しやすさ	成婚者	会員全体
その他金融系職種	214.3%	1.5%	0.7%	125.0%	1.5%	1.2%
大学教授・准教授	200.0%	0.8%	0.4%	0.0%	0.0%	0.1%
弁護士	200.0%	0.4%	0.2%	100.0%	0.1%	0.1%
税理士	166.7%	0.5%	0.3%	100.0%	0.1%	0.1%
各種コンサルタント	166.7%	0.5%	0.3%	0.0%	0.0%	0.2%
IT関連職	152.1%	7.3%	4.8%	93.8%	1.5%	1.6%
技術・研究職	151.9%	12.0%	7.9%	120.0%	1.2%	1.0%
クリエイター・マスコミ系職種	150.0%	0.9%	0.6%	133.3%	1.2%	0.9%
銀行・証券関連職	150.0%	2.1%	1.4%	92.3%	2.4%	2.6%
営業・企画系職種	148.8%	6.4%	4.3%	87.0%	2.0%	2.3%
国家公務員	142.9%	3.0%	2.1%	150.0%	0.9%	0.6%
公認会計士	133.3%	0.4%	0.3%	100.0%	0.1%	0.1%
資格関連職種	125.0%	0.5%	0.4%	83.3%	1.5%	1.8%

職業	男性			女性		
	成婚しやすさ	成婚者	会員全体	成婚しやすさ	成婚者	会員全体
事務・管理系職種	124.4%	5.6%	4.5%	113.8%	17.3%	15.2%
地方公務員	118.5%	6.4%	5.4%	92.9%	3.9%	4.2%
メーカー関連職	117.0%	5.5%	4.7%	109.1%	1.2%	1.1%
教師・講師	115.4%	1.5%	1.3%	108.3%	3.9%	3.6%
土木・不動産・建築系 職種	112.0%	2.8%	2.5%	100.0%	0.7%	0.7%
医師	105.9%	1.8%	1.7%	95.5%	2.1%	2.2%
航空業界関連職	100.0%	0.2%	0.2%	83.3%	0.5%	0.6%
経営者・会社役員	100.0%	5.0%	5.0%	50.0%	0.3%	0.6%
歯科医師	100.0%	0.7%	0.7%	57.1%	0.4%	0.7%
薬剤師	100.0%	0.6%	0.6%	117.4%	2.7%	2.3%
司法書士・行政書士・ 社労士	100.0%	0.3%	0.3%	100.0%	0.1%	0.1%
医療系職種	84.6%	1.1%	1.3%	120.7%	7.0%	5.8%
団体職員	83.3%	1.5%	1.8%	93.8%	1.5%	1.6%

職業	男性			女性		
	成婚しやすさ	成婚者	会員全体	成婚しやすさ	成婚者	会員全体
販売・小売・飲食・サービス系職種	80.0%	2.0%	2.5%	135.1%	5.0%	3.7%
物流・運輸関連職	75.0%	1.8%	2.4%	150.0%	0.3%	0.2%
会社員(その他)	70.4%	21.9%	31.1%	88.1%	23.6%	26.8%
介護・福祉関連職	56.3%	0.9%	1.6%	130.4%	3.0%	2.3%
自営業(会社組織・個人事業)	53.2%	2.5%	4.7%	64.7%	1.1%	1.7%
その他	38.9%	0.7%	1.8%	64.6%	3.1%	4.8%
パートアルバイト	33.3%	0.1%	0.3%	71.4%	2.0%	2.8%
定年退職	30.0%	0.3%	1.0%	0.0%	0.0%	0.1%
農林水産関連職	25.0%	0.1%	0.4%	-	-	-
看護師	25.0%	0.1%	0.4%	161.9%	6.8%	4.2%
理美容系職種	0.0%	0.0%	0.1%	133.3%	0.8%	0.6%
家事手伝い	-	-	-	64.3%	0.9%	1.4%
学生	-	-	-	50.0%	0.1%	0.2%

飲酒	男性			女性		
	成婚しやすさ	成婚者	会員全体	成婚しやすさ	成婚者	会員全体
飲む	<u>125.7%</u>	22.0%	17.5%	95.4%	6.2%	6.5%
付き合い程度	99.1%	68.7%	69.3%	<u>105.4%</u>	77.8%	73.8%
飲まない	70.5%	9.3%	13.2%	81.2%	16.0%	19.7%

喫煙	男性			女性		
	成婚しやすさ	成婚者	会員全体	成婚しやすさ	成婚者	会員全体
吸う	65.8%	5.0%	7.6%	33.3%	0.2%	0.6%
あまり吸わない	64.4%	3.8%	5.9%	57.1%	0.4%	0.7%
吸わない	<u>105.4%</u>	91.2%	86.5%	<u>100.7%</u>	99.4%	98.7%

婚姻歴	男性			女性		
	成婚しやすさ	成婚者	会員全体	成婚しやすさ	成婚者	会員全体
初婚	99.4%	83.40%	83.90%	<u>101.5%</u>	88.60%	87.30%
再婚	<u>103.4%</u>	15.2%	14.7%	92.4%	11.0%	11.9%
再々婚以上	<u>102.8%</u>	1.4%	1.4%	50.0%	0.4%	0.8%

子供の有無 (婚姻歴有のうち)	男性			女性		
	成婚しやすさ	成婚者	会員全体	成婚しやすさ	成婚者	会員全体
あり(同居)	92.0%	8.0%	8.7%	80.5%	23.5%	29.2%
あり(別居)	86.3%	39.8%	46.1%	56.8%	13.8%	24.3%
なし	<u>114.2%</u>	52.2%	45.7%	<u>134.8%</u>	62.8%	46.6%

続柄	男性			女性		
	成婚しやすさ	成婚者	会員全体	成婚しやすさ	成婚者	会員全体
長男・長女	<u>101.6%</u>	76.0%	74.8%	97.9%	71.6%	73.1%
長男・長女以外	95.2%	24.0%	25.2%	<u>105.6%</u>	28.4%	26.9%

血液型	男性			女性		
	成婚しやすさ	成婚者	会員全体	成婚しやすさ	成婚者	会員全体
AB型	96.9%	9.4%	9.7%	<u>101.0%</u>	9.9%	9.8%
A型	<u>103.2%</u>	38.9%	37.7%	94.3%	36.4%	38.6%
B型	98.2%	21.7%	22.1%	<u>102.7%</u>	22.5%	21.9%
O型	<u>101.4%</u>	29.6%	29.2%	<u>107.3%</u>	30.7%	28.6%
不明・その他	30.8%	0.4%	1.3%	45.5%	0.5%	1.1%

本データにつきまして

2018年に日本結婚相談所連盟で成婚退会された6,344名のデータを扱っています。

特に、会員情報に不備・不足があるデータは除外し精緻な成婚データだけを取り扱っております。

母数（会員数）が少ないなどの理由による明らかな異常値についても除外しております。

本データは、あくまで日本結婚相談所連盟で生まれた成婚データであり、一般の婚活者や結婚するカップルの傾向を示すものではありません。